

Yurt Dışı Makro Görünüm

- * **Enflasyonist baskılar AMB'yi faiz artırımına zorluyor...**Euro Bölgesi'nde açıklanan nihai verilere göre yıllık TÜFE enflasyonu Mart ayında %5,9'dan %7,4'e çıkarak rekor tazeledi. Gıda ve enerji fiyatlarından arındırılmış olarak hesaplanan çekirdek enflasyon ise %2,7'den %2,9'a yükseldi. Enflasyonda görülen yükseliş hareketinde enerji fiyatlarının yanı sıra artan gıda fiyatları etkili olurken devam eden bölgesel çatışmaların maliyetleri daha da artırmaya devam ederken enflasyon baskısının devam etmesi bekleniyor. Öte yandan tüm zamanların en yüksek seviyesine çıkan enflasyon verileri Avrupa Merkez Bankası üzerindeki baskıları artırırken Başkan Lagarde bu hafta yapmış olduğu açıklamada varlık alım programının yılın üçüncü çeyreğinin başlarında sonlandırılması ve yıl sonundan önce faiz oranlarının artırılmasının güçlü bir olasılık olduğunu belirtti.
- * **Almanya'da üretici enflasyonunun gözü yukarıda...**Almanya'da ÜFE enflasyonu, enerji fiyatlarındaki artışın etkisiyle Mart ayında %25,9 seviyesinden %30,9'a çıkarak rekor tazeledi. Bu veri öncesi piyasa beklentisi %28,2 seviyesindeydi. Aylık bazda enflasyon ise %2,6'lık beklentilere karşılık %4,9 olarak gerçekleşti. Ülkede enflasyon hızla yükselmeye devam ederken Mart ayı verileriyle birlikte Rusya-Ukrayna savaşının etkilerinin fiyatlamalara yansımaya başladığını görüyoruz. Önümüzdeki günlerde savaşın gidişatı enflasyon üzerinde belirleyici etkenlerden biri olmaya devam edecek.
- * **Fed hızlı başlayacağını ifade etti...**Fed Başkanı Jerome Powell, Uluslararası Para Fonu (IMF)'in düzenlemiş olduğu panelde fiyat istikrarını sağlamak amacıyla Mayıs ayında yapılacak toplantıda politika faizini 50 baz puan artırabilecekleri yönünde sinyaller verdi. Powell ayrıca enflasyonu kontrol altına alabilmek amacıyla, gerekli görüldüğü takdirde faiz artışlarının hızlandırılabilmesine dikkat çekti. Powell'in ifadeleri sonrası ABD borsalarında satış baskısı hakim olurken ABD 10 yıllık tahvil faizi haftayı %2,90'ın üzerinde kapattı. Dolar endeksi ise 101,2 seviyesine yükselerek Mart 2020'den bu yana en yüksek seviyesini gördü.
- * **PMI verileri karışık bir izlenim verse de ekonomik aktiviteyi desteklemeye devam ediyor...** ABD'de öncü verilere göre imalat PMI 58,8'den 59,7'ye yükselirken hizmet PMI, 58,0'den 54,7'ye geriledi. Euro Bölgesi'nden gelen öncü veriler imalat tarafında ivme kaybetse de hizmet tarafında güçlü sinyaller verdi. Buna göre imalat PMI Euro Bölgesi'nde 56,5'den 55,3'e, Almanya'da 56,9'dan 54,1'e gerilerken İngiltere'de 55,2'den 55,3'e hafif yükseldi. Hizmet PMI tarafında ise Euro Bölgesi'nde 55,6'dan 57,7'ye, Almanya'da 56,1'den 57,9'a yükselirken İngiltere'de 62,6'dan 58,3'e gerilese de güçlü görünümünü korudu. Japonya'da imalat PMI, 54,1'den 53,4'e geriledi, hizmet PMI ise 49,4'den 50,5'e yükselerek büyümeye işaret etti. Gelen veriler küresel görünümle ilgili karışık bir görünüm sergilemeye devam ederken Rusya-Ukrayna savaşının seyri önümüzdeki dönemde PMI verileri için belirleyici olmaya devam edecek.
- * **IMF büyüme beklentilerini aşağı yönlü revize etti...**Son yayınlanan tahminlere göre IMF, 2022 yılı için %4,4'lük küresel büyüme tahminini %3,6'ya düşürürken, 2023 için büyüme tahminini %3,8'den %3,6'ya çekti. Rusya-Ukrayna savaşı nedeniyle büyüme beklentilerindeki yavaşlamanın öne çıktığı raporda ABD ekonomisinin 2022 yılına ilişkin büyüme beklentisi %4,0'den %3,7'ye, Euro Bölgesi ekonomisinin büyüme tahmini ise %3,9'dan %2,8'e düşürüldü. IMF ayrıca 2022 yılında Rusya ekonomisinin %8,5, Ukrayna ekonomisinin ise %35 daralacağını öngördü.
- * **Bu hafta yurt dışı piyasalarda ne bekliyoruz?...**Gelecek haftanın en önemli yurt dışı gelişmeleri öncü büyüme verileri ve ABD çekirdek PCE enflasyonu olacak. Salı günü saat 15:30'da ABD dayanıklı mal siparişleri verisi açıklanırken Şubat'ta aylık bazda %2,2 daralan siparişlerin Mart'ta %1,0 büyümesi bekleniyor. Perşembe günü saat 6:00'da Japonya Merkez Bankası faiz kararını açıklayacak. -%0,1 seviyesinde bulunan politika faizinde değişiklik beklenmiyor. Aynı gün saat 15:00'te Almanya öncü TÜFE enflasyonu, 15:30'da ABD 1Ç22 büyümesi açıklanacak. Almanya'da öncü verilere göre enflasyonun Nisan'da %7,3'den %7,2'ye gerilemesi beklenirken ABD ekonomisinin 1Ç22'de bir önceki çeyreğe göre %1,1 büyümesi öngörülmüyor. Cuma günü saat 11:00 ve 12:00'de Almanya ve Euro Bölgesi 1Ç22 öncü büyüme verileri açıklanırken bir önceki yılın aynı dönemine göre Almanya ekonomisinin %3,7, Euro Bölgesi ekonomisinin ise %5,1 büyümesi bekleniyor. Aynı gün saat 12:00'de Euro Bölgesi Nisan ayı öncü TÜFE enflasyonu açıklanacak. Mart'ta %7,4 ile rekor tazeleyen enflasyonda değişiklik beklenmiyor. Son olarak saat 15:30'da ABD Mart ayı çekirdek PCE enflasyonu açıklanacak. Şubat'ta yıllık bazda %5,4 olan çekirdek PCE enflasyonun Mart'ta %5,3 seviyesinde gerçekleşmesi bekleniyor. Aynı saatte açıklanacak olan kişisel gelirlere aylık %0,4, harcamalar tarafında ise %0,6'lık artış bekleniyor.

Uluslararası Endeksler Piyasa Özeti

22.04.2022	Kapanış	Haftalık Değişim (%)	YBB Değişim (%)
Dow Jones	33 811,40	-1,86	-6,95
S&P 500	4 271,78	-2,75	-10,37
Nasdaq	12 839,29	-3,83	-17,93
NIKKEI 225	27 105,26	0,04	-5,86
DAX	14 142,09	-0,15	-10,97
MSCI EM	1 075,60	-3,35	-12,70
ABD 10 Yıllık Tahvil	2,90	2,44	91,48

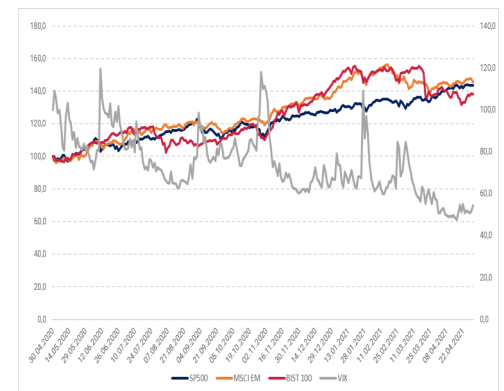
Yurt İçi Piyasalar Özeti

22.04.2022	Kapanış	Haftalık Değişim (%)	YBB Değişim (%)
BIST 30	2 765,33	-0,81	36,56
BIST 100	2 472,50	-0,88	33,10
VIOB 30 Yakın Vade	2 754,50	-2,03	36,21
Gösterge Tahvil	21,61	-2,92	-4,80

Forex—Emtia Piyasaları Özeti

22.04.2022	Kapanış	Haftalık Değişim (%)	YBB Değişim (%)
EUR/USD	1,0795	-0,17	-5,11
USDTRY	14,7427	0,73	10,00
EURTRY	15,9133	0,44	5,35
Altın / Ons	1932	-2,11	5,59
Brent Petrol	105,63	-4,68	35,83

Karşılaştırmalı Endeksler



Yurt İçi Makro Görünüm

- * **Tedbirler gecikmeden aldı...**Yurt içinde ise haftanın en önemli gelişmeleri ekonomi yönetiminin hafta sonu aldığı kararlar oldu. TCMB'nin makro ihtiyati tedbir setini güçlendirmek üzere aldığı karara göre bankalar ile finansman şirketlerinin KOBİ tanımına giren işletmelere kullandırılan krediler, esnaf kredileri, ihracat ve yatırım kredileri, tarımsal krediler, 5018 sayılı Kamu Mali Yönetimi ve Kontrol Kanunu ekindeki 1, 2, 3 ve 4 sayılı cetvellerde yer alan kurum ve kuruluşlar ile kamu iktisadi teşebbüsleri ve bunların müessese, bağlı ortaklık ve iştiraklerine kullandırılan krediler, kurumsal kredi kartları, mali kuruluşlara kullandırılan krediler hariç olmak üzere Türk lirası cinsinden ticari nitelikteki nakdi kredileri zorunlu karşılığa tabi tutuldu. Açıklamada, 1 Nisan 2022 tarihinden itibaren dörder haftalık dönemlerde kullandırılan ticari kredilerin %10'u oranında zorunlu karşılığın aynı sürelerde tesis edilmesine, 31 Mayıs 2022 tarihi itibarıyla 31 Aralık 2021 tarihine göre kredi büyüme oranı %20'nin üzerinde olan bankaların, 31 Mart 2022 ve 31 Aralık 2021 tarihlerinde mevcut kredi bakiyeleri arasındaki farkın %20'si oranında zorunlu karşılığı 6 ay boyunca tesis etmesine karar verildiği bildirildi. Yabancı para mevduat/katılım fonu zorunlu karşılık oranlarının gerçek kişi dönüşüm oranına göre farklılaştırılmasına, bu çerçevede dönüşüm oranının %5'in altında kalan bankalara ilave 500 baz puan, %5 ile %10 arasında olan bankalara ilave 300 baz puan zorunlu karşılık uygulanmasına karar verildiği ifade edilen açıklamada, bu uygulamanın, tesisi 10 Haziran 2022 tarihinde başlayacak olan 27 Mayıs 2022 tarihli hesaplama döneminden itibaren geçerli olacağı kaydedildi. Düzenleme kredi büyümesinin özellikle ticari kredilerde %50'ye yaklaşmasının ardından geldi. Zorunlu karşılık yükümlülüklerindeki artışla birlikte hem TL hem döviz kredisi maliyetlerinde artışlar görebiliriz. Ayrıca TCMB ihracat bedellerinin yurda getirilmesine ilişkin bir düzenlemeye daha gitti. Buna göre ihracatta 30 bin dolar olan terkin alt limiti, 25 Nisan 2022 tarihinden itibaren 15 bin dolar olarak uygulanacak. İhracatta 30 bin dolar olan terkin alt limiti, 25 Nisan 2022 tarihinden itibaren 15 bin dolar olarak uygulanacak.
- * **Borç stoğu artış kaydetti...**Geçtiğimiz hafta açıklanan merkezi yönetim borç stoku Mart'ta 2,9 trilyon TL'den 3,1 trilyon TL'ye yükselirken yılbaşından bu yana borç stokundaki artış 361,7 milyar TL oldu. İç borç stoku Mart'ta önceki aya göre 85,9 milyar TL artışla 1,48 trilyon TL olurken dış borç stoku 75,5 milyar TL artışla 1,63 trilyon TL oldu. Merkezi yönetim borç stoku içinde TL stok miktarı 66,7 milyar TL artışla 1,05 trilyon TL olurken, döviz borç stoku miktarı 94,7 milyar TL artışla 2,06 trilyon TL olarak gerçekleşti. Böylece toplam borç içinde döviz stoku %66,2 olurken bu oran bir önceki sene Mart'ta %57,4, 5 sene önce %39,2 seviyesindeydi.
- * **Rezervlerde kayda değer artış...**Merkez bankası tarafından açıklanan verilere göre 15 Nisan haftasında döviz rezervlerinde 1.3 milyar dolar, altın rezervlerinde ise 1 milyar dolar artış kaydedildi. Böylece brüt rezervler haftalık bazda 2.4 milyar dolar artarak 112,3 milyar dolar seviyesine yükseldi. TCMB'nin toplam varlıklarından toplam yükümlülüklerini çıkartarak bulduğumuz net rezervler 8,9 milyar dolardan 9,7 milyar dolara yükselirken Hazine'nin TCMB'deki mevduatları dahil net rezervleri 20,1 milyar dolardan 20,9 milyar dolara çıktı. TCMB'nin bankalarla yaptığı swaplar hariç net rezervler ise -54,1 milyar dolardan -53,95 milyar dolara yükseldi.
- * **Yabancı yatırımcıdan son 4 ayın en yüksek hisse girişi...** 15 Nisan haftasında yurt dışı yerleşikler 27 milyon dolar değerinde hisse senedi alırken 37 milyon dolar değerinde tahvil alımı gerçekleştirdi. Yılbaşından bu yana bakıldığında, yurt dışı yerleşiklerin hisse senedi ve tahvil pozisyonu 1,0'er milyar dolar, ÖST'lerdeki pozisyonları ise 5,0 milyon dolar azaldı. 52 haftalık bazda incelediğimizde ise 405 milyon doları hisse senedi, 540,0 milyon doları tahvil olmak üzere 945 milyon dolarlık para çıkışı gerçekleşti.
- * **Parite etkisinden arındırılmış döviz mevduatlarında artış...**TCMB verilerine göre 15 Nisan haftasında yurt içi yerleşiklerin döviz mevduatları 1,12 milyar dolar arttı ancak parite etkisinden arındırılmış artış 780 milyon dolar oldu. Söz konusu haftada 244,5 milyar dolara yükselen döviz mevduatlarında parite etkisinden arındırılmış artışta tüzel kişilerin 956 milyon dolarlık DTH birikimi etkili oldu.
- * **Bu hafta yurt içi piyasalarda ne bekliyoruz?...**Önümüzdeki haftanın en önemli gelişmesi TCMB tarafından Perşembe açıklanacak Enflasyon Raporu olacak. Enflasyon Raporu'nda TCMB yeni yılsonu tahminlerini ve tahminlerinde revizyona neden olan gelişmeleri açıklayacak. Hatırlatmak gerekirse TCMB Ocak Enflasyon Raporu'nda bu yılsonu enflasyon beklentisini %23,2, gelecek yılsonu beklentisini %8,2 olarak açıklamıştı. Haftanın diğer önemli iki verisi Pazartesi açıklanacak kapasite kullanımı ve reel kesim güven endeksi verileri olacak. Mart ayında açıklanan reel kesim güven endeksi ve kapasite kullanım oranları bir önceki aya göre sırayla %1,55 düşüş ve 1 puan artış gösterdi. Reel kesim güven endeksindeki düşüş büyük ölçüde üretim hacmindeki ve genel görünüm algısındaki bozulmadan kaynaklandı. Veriler ikinci çeyreğe dair ilk veri olması açısından önemli olacak.

Yurt İçi Piyasalar Özeti

22.04.2022	Kapanış	Haftalık Değişim (%)	YBB Değişim (%)
BİST 100	2 472,50	-0,88	33,10
BİST 50	2 229,50	-0,68	35,43
BİST 30	2 765,33	-0,81	36,56
BİST Sınai	4 255,73	-1,59	25,02
BİST Mali	2 308,66	-1,37	31,62
BİST Banka	2 108,29	-0,21	32,12
BİST Teknoloji	2 935,27	-1,67	14,64
VIOP 30 Yakın Vade	2 754,50	-2,03	36,21
Gösterge Tahvil Faizi	21,61	-2,92	-4,80

En Çok İşlem Gören Hisseler

22.04.2022	Hisse Kodu	Son Kapanış	Haftalık Değişim (%)	Hacim 000TRY
TÜRK HAVA YOLLARI	THYAO	39,74	6,37	4 048 720,7
GARANTİ BANKASI	GARAN	14,19	3,58	3 441 856,6
ASELSAN	ASELS	27,00	-2,95	2 249 706,6
ŞİŞE CAM	SISE	17,83	2,77	2 203 059,4
KARDEMİR D	KRDMD	15,34	-4,30	2 096 651,6

En Çok Yükselen ve Düşen Hisseler

22.04.2022	Hisse Kodu	Son Kapanış	Haftalık Değişim (%)	Hacim 000TRY
YÜKSELENLER				
VAKIFBANK	VAKBN	4,61	12,99	1 228 618,5
KÜTAHYA PORSELEN	KUTPO	50,75	11,78	84 649,3
JANTSA	JANTS	84,80	10,92	276 842,2
PEGASUS	PGSUS	135,20	10,91	408 593,6
ODAŞ ELEKTRİK	ODAS	2,55	10,39	1 006 926,5
DÜŞENLER				
İŞ FİNANSAL KİRALAMA	ISFIN	3,66	-11,81	163 984,4
İŞ GYO	ISGYO	11,16	-7,31	66 936,2
ERBOSAN	ERBOS	112,60	-6,94	71 776,1
HEKTAŞ	HEKTS	21,44	-6,94	716 785,2
SABANCI HOLDİNG	SAHOL	20,24	-6,81	1 208 559,5

Dinamik Menkul Değerler A.Ş. Araştırma

Kültür Mah. Nispetiye Cad. Akmerkez
No: 56/13 B3 Blok Kat: 7 34340
Beşiktaş İSTANBUL

Telefon: (850) 450 36 65
Faks: (212) 353 10 46

E-posta: arastirma@dinamikmenkul.com.tr

Burada yer alan yatırım bilgi, yorum ve tavsiyeleri yatırım danışmanlığı kapsamında değildir. Yatırım danışmanlığı hizmeti; aracı kurumlar, portföy yönetim şirketleri, mevduat kabul etmeyen bankalar ile müşteri arasında imzalanacak yatırım danışmanlığı sözleşmesi çerçevesinde sunulmaktadır. Burada yer alan yorum ve tavsiyeler, yorum ve tavsiyede bulunanların kişisel görüşlerine dayanmaktadır. Bu görüşler mali durumunuz ile risk ve getiri tercihlerinize uygun olmayabilir. Bu nedenle, sadece burada yer alan bilgilere dayanılarak yatırım kararı verilmesi beklentilerinize uygun sonuçlar doğurmayabilir.

Bu raporda yer alan bilgiler Dinamik Menkul Değerler A.Ş.'nin Araştırma Bölümü tarafından bilgi verme amacıyla hazırlanmış olup herhangi bir hisse senedi nin alım satımına ilişkin bir teklif içermemektedir. Veriler, güvenilir olduğuna inanılan kaynaklardan alınmıştır. Bu kaynaklardaki hata ve eksikliklerden ve bu bilgilerin ticari amaçlı kullanılmasından doğabilecek zararlardan Dinamik Menkul Değerler A.Ş. hiçbir şekilde sorumlu tutulamaz. İşbu rapordaki tüm görüş ve tahminler, söz konusu rapor tarihiyle Dinamik Menkul Değerler A.Ş. Araştırma Bölümü'ne ait olup bu rapordaki tüm görüş ve bilgiler önceden haber verilmeksizin değiştirilebilir. Dinamik Menkul Değerler A.Ş. bu raporda adı geçen şirketlerin hisselerinde pozisyon sahibi olabilir veya işlem yapabilir.