

## 10.2. Faaliyet sonuçları:

### 10.2.1. İhraççının izahnamede yer alması gereken finansal tablo dönemleri itibarıyla faaliyet sonuçlarına ilişkin bilgi:

Şirket'in 31.12.2019, 2020 ve 2021 dönemleri itibarıyla konsolide hasılat ve brüt kar toplamaları dönem kar/zarar büyüklüğü ile karşılaştırıldığında, Şirket'in 2021 yılı brüt kar tutarının önceki dönemlere göre artış gösterdiği görülmektedir. Aşağıdaki özet tabloda karşılaştırmalı olarak hasılat ve brüt karın tutar ve yüzde olarak dönemler itibarıyla konsolide dönem kar/zarar büyüklüğüne oranları sunulmuştur:

ÖZEL BAĞIMSIZ DENETİMDEN GEÇMİŞ KONSOLİDE FİNANSAL DURUM TABLOLARI					
KAR VEYA ZARAR TABLOSU (BİN TL)	31.12.2019	Değişim	31.12.2020	Değişim	31.12.2021
Hasılat	851.750	%(52)	406.234	%145	993.752
Satışların maliyeti (-)	(1.127.475)	%(72)	(313.656)	%105	(641.888)
<b>Brüt kar / (zarar)</b>	<b>(275.725)</b>	<b>%(134)</b>	<b>92.578</b>	<b>%280</b>	<b>351.864</b>
Pazarlama, satış ve dağıtım giderleri (-)	(11.186)	%(34)	(7.351)	%423	(38.413)
Genel yönetim giderleri (-)	(25.024)	%(11)	(22.206)	%100	(44.373)
Esas faaliyetlerden diğer gelirler	84.042	%(68)	26.895	%(4)	25.926
Esas faaliyetlerden diğer giderler (-)	(26.458)	%(40)	(15.768)	%248	(54.799)
<b>Faaliyet karı / (zararı)</b>	<b>(254.351)</b>	<b>%(129)</b>	<b>74.148</b>	<b>%224</b>	<b>240.205</b>
Özkaynak yöntemiyle değerlendirilen yatırımların karlarından paylar	226.052	%23	276.975	%27	351.522
Yatırım faaliyetlerinden gelirler	83.783	%(15)	71.381	%1461	1.114.178
Yatırım faaliyetlerinden giderler	(527)	%1014	(5.871)	%2322	(142.199)
<b>Finansman gideri öncesi faaliyet karı / (zararı)</b>	<b>54.957</b>	<b>%658</b>	<b>416.633</b>	<b>%275</b>	<b>1.563.706</b>
Finansman gelirleri	18.778	%(3)	18.211	%962	193.418
Finansman giderleri (-)	(303.480)	%(73)	(82.183)	%91	(157.248)
<b>Sürdürülen faaliyetler vergi öncesi karı / (zararı)</b>	<b>(229.745)</b>	<b>%(254)</b>	<b>352.661</b>	<b>%354</b>	<b>1.599.876</b>
Sürdürülen faaliyetler vergi geliri / (gideri)	(1.785)	%1083	(21.119)	%300	(84.429)
Dönem vergi gideri (-)	--	--	(6.613)	%662	(50.392)
Örtelenmiş vergi geliri / (gideri)	(1.785)	%713	(14.506)	%135	(34.037)
<b>Net dönem karı / (zararı)</b>	<b>(231.530)</b>	<b>%(243)</b>	<b>331.542</b>	<b>%357</b>	<b>1.515.447</b>
<b>Dönem karının dağılımı</b>	<b>(231.530)</b>	<b>%(243)</b>	<b>331.542</b>	<b>%357</b>	<b>1.515.447</b>
Ana ortaklık payları	(59.210)	%(609)	301.251	%303	1.212.761
Kontrol gücü olmayan paylar etkisi	(172.320)	%(118)	30.291	%899	302.686

### Hasılat ve Satışların Maliyetleri

Şirket'in konsolide hasılatı, ağırlıklı olarak inşaat sektör faaliyetlerinden elde edilen gelirler olmak üzere Şirket ve tam konsolidasyona dahil edilen bağlı ortaklıklarından elde edilen gelirlerden oluşturmaktadır. İnşaat gelirlerinin haricinde ise hasılat altında takip edilen diğer gelirler kalemi ise Kiler Holding'in ağırlıklı olarak iştiraklerinden Aras EPSAŞ olmak üzere çeşitli şirketlere operasyonel yönetim süreçlerinde verilen destek hizmet gelirlerinden

27 Haziran 2022

kaynaklanmakta olup, takip eden dönemlerde söz konusu alacak bakiyeleri ilgili şirketlerden tahsil edilmektedir.

<b>BİN TL</b>	<b>31.12.2019</b>	<b>31.12.2020</b>	<b>31.12.2021</b>
Hasılat	851.750	406.234	993.752
Satışların maliyeti (-)	(1.127.475)	(313.656)	(641.888)
<b>Brüt kar /(zarar)</b>	<b>(275.725)</b>	<b>92.578</b>	<b>351.864</b>
Brüt kar marjı	%(32)	%(23)	%(35)
<b>Net dönem karı / (zararı)</b>	<b>(231.530)</b>	<b>331.542</b>	<b>1.515.447</b>

2019 yılında hasılat hacminin 2020 dönemine göre yüksek seviyede gözükmemesi, Şirket portföyünde yer alan İstanbul Sapphire AVM/Rezidans ve Ankara Dışkapı'da bulunan ve yatırım amaçlı gayrimenkuller altında takip edilen gayrimenkullerin satışından kaynaklanmaktadır. Şirket kredi borçlarına karşılık belirli iskonto oranı ile 619.282 bin TL'ye muhtelif bankalara varlık borç takas/mahsup kapsamında ilgili gayrimenkullerin satış işlemini gerçekleştirmiştir. Ancak satışa konu edilen İstanbul Sapphire ve Ankara Dışkapı'da bulunan gayrimenkul ve stokların defter değerinin 943.769 bin TL olması (1.043.717 bin TL ekspertiz değeri), konsolide brüt kar marjının da 2019 yılında negatif yönde çıkmasına katkıda bulunmuştur.

2021 yılında ise Referans Başakşehir Projesi ile hasılat paylaşımı karşılığında arsa satışı şeklinde yapılan Yakuplu 484/17 Parsel Konut (Marmara-4) Projesi'nde konut teslimlerinin başlamasıyla birlikte satış süreçleri devam Referans Kartal Projesi ve Referans Kordonboyu Projesi'nde yapılan cari dönem satışları sonucunda 262.452 bin TL brüt kar marjı elde edilmiştir. Bu projelerden elden edilen satışlar toplamda 530.970 bin TL olup, 01.01.2021 tarihi itibarıyla konsolidasyon kapsamına giren eliminasyon sonrası DTM Enerji'nin bakım ve onarım ağırlıklı 223.008 bin TL tutarında hizmet gelirleri de eklendiğinde sadece bahse konu bu projeler kapsamında dönem hasılatları 753.978 bin TL seviyesine ulaşılmıştır. Bunun haricinde işbu İzahnamenin 10.2.2 bölümünde proje bazı karşılaştırmalı hasılat tablolarının sunulduğu devam eden inşaat projeleri ile Kiler Holding yönetim destek gelirleri de dikkate alındığında Şirket'in konsolide hasılat gelirleri 993.752 bin TL olmaktadır.

31 Aralık tarihlerinde sona eren yıllara ait konsolide satışların maliyetinin projeler bazında dağılımı aşağıda karşılaştırmalı olarak sunulmuştur:

<b>Satışlar ve hizmet maliyeti (Bin TL)</b>	<b>31.12.2019</b>	<b>31.12.2020</b>	<b>31.12.2021</b>
Proje satışlarına ilişkin arsa ve inşaat maliyetleri	<b>(1.039.345)</b>	<b>(220.522)</b>	<b>(277.995)</b>
Referans Başakşehir	--	--	(143.502)
Referans Kartal Towers projesi	--	(172.076)	(97.602)
Referans Kartal Kordonboyu Projesi	--	(37.014)	(15.474)
Yakuplu 484/17 Parsel Konut (Marmara-4) Projesi	--	--	(11.940)
Referans Beylikdüzü	--	--	--
Referans Güneşli Projesi	(46.025)	(1.339)	(7.673)
Kütahya Şeker	--	--	(1.465)
Yakuplu 483/5 Parsel Konut Projesi	--	(8.394)	(339)
Sapphire rezidans	(290.720)	(1.635)	--
Sapphire AVM ve seyir terası	(693.761)	--	--
Ankara mağaza	(8.083)	--	--
Zonguldak Rezidans	(756)	(64)	--
<b>Diğer kiralama ve inşaat proje hizmet maliyetleri</b>	<b>(88.130)</b>	<b>(93.134)</b>	<b>(363.893)</b>



<b>Satışlar ve hizmet maliyeti (Bin TL)</b>	<b>31.12.2019</b>	<b>31.12.2020</b>	<b>31.12.2021</b>
Hızlı tren inşaat projesi	(9.785)	(49.037)	(133.075)
Dağıtım hat bölgesi inşaat & tadilat projesi	(23.423)	--	(195.161)
Sultangazi projesi	(15.186)	--	(4.493)
Diğer maliyetler	(39.736)	(44.097)	(31.164)
<b>Toplam satışlar ve hizmet maliyeti</b>	<b>(1.127.475)</b>	<b>(313.656)</b>	<b>(641.888)</b>

Proje maliyetleri incelendiğinde ise, 2019 yılında, Şirket portföyünde yer alan 943.769 bin TL defter değerine (1.043.717 bin TL ekspertiz değeri) sahip İstanbul Sapphire ve Ankara Dışkapı'da bulunan gayrimenkullerin kredi borçlarına karşılık bankalara satışı gerçekleştirilmiştir. 2020 yılında proje maliyetlerini ise teslimi tamamlanan Referans Kartal Projesi satışları oluşturmaktadır. 2021 yılında ise Referans Başakşehir Projesi ile Referans Kartal Projelerinde yapılan cari dönem satışları ile birlikte 241.104 bin TL proje satış maliyeti oluşmuştur. 01.01.2021 tarihi itibarıyla konsolidasyon kapsamına giren eliminasyon sonrası DTM Enerji'nin bakım ve onarım ağırlıklı 195.161 bin TL tutarında hizmet maliyetleri, satışların maliyetindeki artışın önemli etmenleri arasında değerlendirilebilir.

#### Niteliklerine Göre Giderler-Genel Yönetim ve Pazarlama Giderleri

31 Aralık tarihlerinde sona eren yıllara ait satışların maliyeti, pazarlama, satış ve dağıtım giderleri ile genel yönetim giderlerinin niteliklerine göre dağılımı aşağıda sunulmuştur:

<b>Nitelikleri göre giderler (Bin TL)</b>	<b>31.12.2019</b>	<b>31.12.2020</b>	<b>31.12.2021</b>
Diğer kiralama ve inşaat proje hizmet maliyetleri	88.130	93.134	363.893
Proje satışlarına ilişkin arsa ve inşaat maliyetleri	1.039.345	220.522	277.995
Satış komisyonları	--	--	35.759
Personel giderleri	8.180	6.376	12.700
Vergi resim harç giderleri	8.933	9.511	13.863
Amortisman ve itfa giderleri	2.354	2.319	4.567
Kira giderleri	1.918	3.146	4.233
Danışmanlık giderleri	1.247	608	2.690
Ofis ve sigorta giderleri	1.052	1.560	2.483
Seyahat giderleri	834	597	698
Enerji giderleri	5.900	1.701	415
Tamir bakım onarım gideri	810	591	450
Diğer yönetim giderleri	4.982	3.148	4.928
<b>Faaliyet giderleri</b>	<b>1.163.685</b>	<b>343.213</b>	<b>724.674</b>
Satışlar ve hizmet maliyeti	1.127.475	313.656	641.888
Genel yönetim giderleri	25.024	22.206	44.373
Pazarlama giderleri	11.186	7.351	38.413
<b>Toplam</b>	<b>1.163.685</b>	<b>343.213</b>	<b>724.674</b>

Şirket'in bağlı ortaklığı Kiler GYO 2019 yılında rezidansların geri alımı sonrasında aktifinde kayıtlı İstanbul Sapphire AVM ve Rezidans ile Ankara Dışkapı'da yer alan gayrimenkullerinin alacaklı bankalara 619.282 bin TL'ye kredi borcu karşılığında satışını gerçekleştirmiştir. Varlık borç takas/mahsup yöntemi ile ağırlıklı olarak 2019'da yılında gerçekleşen bu satış işleminin kendine münhasır özelliği de dikkate alındığında, önemli bir kısmı sabit giderlerden oluşan faaliyet giderlerinde hasıllattaki 2020 yılındaki azalışa paralel bir düşüş söz konusu olmamıştır.

(1) 2021 yılında tamamlanan projelerine satış süreçlerini de hızlandırmak adına anlaşılan satış acenteleri ile yapılan anlaşmalar üzerinden gerçekleşen dönem satış komisyonlarıdır.

(2) 2020 yılında 2019'da gerçekleşen satış operasyon süreçlerindeki kısmen azalma ile birlikte 2020 dönem faaliyet giderlerinde düşüş olduğu gözlemlenmiştir. 2021 yılında ise kısmen azalan

pandemi etkisiyle birlikte artan satış hacimleri sonrasında başta personel giderleri ve tapu harçları olmak üzere, genel yönetim ve pazarlama giderlerinde 2020 yılına göre artış görülmüştür.

#### Esas Faaliyetlerden Diğer Gelirler

Şirket'in raporlama tarihleri itibarıyla esas faaliyetlerden diğer gelirlerinin detayı aşağıdaki sunulmuştur

(Bin TL)	31.12.2019	31.12.2020	31.12.2021
Arsa satış karşılığı ceza ve tazminat gelirleri (1)	--	--	12.000
Ceza ve tazminat gelirleri (2) ( <i>Sapphire Rezidans</i> )	--	2.900	6.700
Konusu kalmayan dava karşılığı	--	326	2.600
Ticari nitelikteki kur farkı gelirleri	--	2.498	1.500
Vadeli satışlardan kaynaklanan kazanılmamış finansman geliri	4.377	833	1.500
Karşılık ayrılmış şüpheli alacaklara ilişkin tahsilatlar /iptaller	8.298	10.501	10.501
Sözleşme fesih geliri (3) ( <i>Sapphire AVM</i> )	60.019	--	--
Konusu kalmamış diğer alacakların tahsilatı	6.734	--	--
Diğer	4.614	9.837	2.900
<b>Esas Faaliyetlerden diğer gelirler</b>	<b>84.042</b>	<b>26.895</b>	<b>25.900</b>

(1) Hasılat paylaşımı karşılığı yapılan arsa satış sözleşmelerinde projenin tamamlanma sürecinde yaşanan gecikmelere bağlı olarak 12.000 bin TL tazminat nakit olarak cari dönemde alınmıştır.

(2) (*Sapphire Rezidans*) Kiler GYO tarafından 02.05.2019 tarihli KAP duyurusunda, 21.02.2017 tarihinde 91.500 bin USD toplu sözleşme bedeli olan Sapphire Rezidans bünyesindeki 47 adet rezidansın toplu olarak satılması işlemine ilişkin sözleşme ("Gayrimenkul Satış Sözleşmesi-I" ya da "Sapphire Rezidans Toplu Satış Sözleşmesi") kapsamında, 2017 yılında 5 adet rezidansın tapu devri gerçekleştirilmiştir. Tahsilatı gerçekleştirilmeyen konutların ise tahsilatını güvence altına almak (teminatlandırmak) amacıyla alıcıya devredilmemiştir. Vadesi geçmiş alacaklara ilişkin olarak yine Kiler GYO tarafından alıcıya yapılan müteaddit ihtarlardan sonra icra takibi başlatılmıştır. Alıcının kendisine gönderilen ihtar ve icra takibine rağmen itirazda bulunarak takip eden borçlarını ödemeyeceği yönündeki iradesini ortaya koyduğu anlaşılmıştır. Satışa yönelik karşı taraf yükümlülüklerini yerine getirmeyince taraflar arasında imzalanan Gayrimenkul Satış Sözleşmesi-I'nin "Sözleşmenin Feshi" başlıklı VI/1 maddesi hükmü gereğince sözleşme feshedilerek noter nezaretinde tutanakla teslim alınan 42 adet rezidans şirket kayıtlarına alınmıştır.

Sapphire Rezidans Projesine ilişkin dava süreci devam eden üçüncü taraflar ile yapılan 01.03.2021 tarihli Sulh ve İbra Protokolü kapsamında önceden alınan 5.890 bin TL tutarında avansların, alacak tazminatlarından mahsup edilmek suretiyle kısmi kapaması yapılmıştır.

(3) (*Sapphire AVM*) 01.07.2018 tarihinde Kiler GYO tarafından İstanbul Sapphire Alışveriş Merkezi'nde yer alan ve mülkiyeti Kiler GYO'ya ait bulunan 123 adet bağımsız bölümün 195.000 bin USD bedel ile satılmasına ilişkin Gayrimenkul Satış Sözleşmesi ("Gayrimenkul Satış Sözleşmesi-II" ya da "Sapphire AVM Satış Sözleşmesi") uyarınca 13.08.2018 tarihine kadar 10.141 bin USD tahsil edilmiştir. Yapılan sözleşme kapsamında 13.08.2018 tarihinden sonra müşteri tarafından yerine getirilmesi gereken ödemelerin gerçekleştirilmemesi nedeniyle, Kiler GYO sözleşme kapsamında saklı haklarından bağımsız olarak birkaç defa karşı tarafa yazılı ihtar çekmesine rağmen karşı taraftan ödeme yükümlülüklerinin ifası konusunda olumlu bir geri dönüş alamamıştır. Bunun üzerine Kiler GYO tarafından söz konusu sözleşme tek taraflı olarak 30.04.2019 tarih ve 115 sayılı Yönetim Kurulu kararına göre feshedilerek,

27 Haziran 2022



31.12.2021 – Halka arz gelirleri (Bin TL)	Doğu Aras	Kütahya Şeker	Tureks	Toplam
Halka arza ilişkin elden edilen nakit girişi	737.000	98.373	73.951	909.324
Halka arza konu edilen payların net defter değeri	135.607	56.904	20.408	212.919
<b>Halka arza ilişkin iştirak satış kazancı</b>	<b>601.393</b>	<b>41.469</b>	<b>53.543</b>	<b>696.405</b>

(2) Yatırım amaçlı gayrimenkul değer artış kazançları proje ve bağlı ortaklık bazında karşılaştırmalı olarak aşağıdaki tabloda sunulmuştur:

Şirket	Proje (Bin TL)	2019	2020	2021
Kiler GYO	Esenyurt lojistik merkezi projesi	35.375	24.220	226.806
Kiler GYO	Westa Life AVM Projesi	11.483	--	30.964
Kiler GYO	Sapphire rezidans	5.557	14.497	29.059
Kiler Holding	Esenyurt lojistik merkezi projesi	--	10.515	47.785
Kiler Holding	Beykoz Çubuklu	7.247	4.380	36.220
Kiler Holding	İstanbul Çatalca Ayazma	9.500	7.306	5.665
Kiler Holding	Bursa Nilüfer	--	1.343	--
Kiler Holding	Bahçelievler	--	35	200
Kiler Holding	Kağıthane	45	20	195
Biskon	Sapphire rezidans	--	2.014	15.700
Biskon	Pendik arsa	--	--	1.066
		<b>69.207</b>	<b>64.330</b>	<b>393.660</b>

(3) 2021 yılı son çeyrek içinde devir anı itibarıyla faaliyette olmayan bağlı ortaklıklar Gülkar Enerji, Bağcı, Bist Enerji, KLR Savunma ve İntaş Maden'in hisseleri, aynı zamanda bu şirketlerde dolaylı ve/veya doğrudan pay sahibi olan Kiler Holding'in ana ortaklarına borçlar hesabından mahsup yoluyla devredilmiştir. Devir anında faaliyette olmamaları nedeniyle defter değerlerinden devir bedelleri belirlenmiştir.

Devir anı itibarıyla varlık ve yükümlülükler toplamı	Bakiye (Bin TL)
Nakit ve nakit benzerleri	23.972
Ticari ve diğer alacaklar	1.924
Ticari ve diğer borçlar	(12.437)
Ertelenmiş vergi	215
Kıdem karşılığı	(4)
Yatırım amaçlı gayrimenkuller	4.463
Dava karşılığı	(64)
Diğer varlık ve yükümlülükler	1.450
<b>Net defter değeri, toplam</b>	<b>19.519</b>
Kontrol gücü olmayan paylar	(3.240)
<b>Net defter değeri, ana ortaklığa ait kısım</b>	<b>16.279</b>
Katlanılan bedel, ortaklara borçlar hesabından mahsup yoluyla	(22.145)
<b>Bağlı ortaklık satış kazancı</b>	<b>(5.866)</b>

#### Yatırım Faaliyetlerinden Giderler

Kiler Holding Grubu'nun raporlama tarihleri itibarıyla yatırım faaliyetlerinden elde edilen gelirlerin detayı aşağıdaki sunulmuş olup, yatırım faaliyetlerinden elde edilen net kazançlarda, 2021 yılı içinde



(Bin TL)	31.12.2019	31.12.2020	31.12.2021
<b>Finansman gelirleri</b>	<b>18.778</b>	<b>18.211</b>	<b>193.418</b>

(Bin TL)	31.12.2019	31.12.2020	31.12.2021
Kur farkı giderleri (2)	172.669	5.276	143.750
Komisyon giderleri	7.505	1.114	3.363
Faiz giderleri (3)	122.957	71.726	7.488
Adat faiz gideri (4)	--	1.844	1.827
Diğer	349	2.223	820
<b>Finansman giderleri</b>	<b>303.480</b>	<b>82.183</b>	<b>157.248</b>

(1) Şirket'in bağlı ortaklığı Kiler GYO'nun 2020 yılı ikinci yarısında tamamlanan toplamda 496.000.000 TL nakit nominal sermaye artışına bağlı olarak 31.12.2020 tarihi itibarıyla vadeli mevduat pozisyonu güçlenmiş ve 31.12.2021 dönem sonu faiz gelirlerinde bir önceki döneme göre artış gerçekleşmiştir.

(2) Şirket politikası olarak brüt gösterilen banka mevduatlarından kaynaklanan 2021 yılındaki dönem net kur farkı Şirket'in 2022 yılı içinde inşa süreçleri hızlanacak projeler için demir ve çimento alımı için tuttuğu yabancı para pozisyonundan kaynaklanmaktadır.

(3) 2019 yılının son çeyreğinde Şirket'in finansman yükünün azaltılması amacıyla Şirket portföyünde yer alan İstanbul Sapphire AVM/Rezidans ve Ankara Dışkapı'da bulunan ve yatırım amaçlı gayrimenkuller altında takip edilen gayrimenkuller Şirket'in kredi borçlarına karşılık belirli iskonto oranı ile 619.282 bin TL'ye muhtelif bankalara varlık borç takas/mahsup işlemiyle satışı tamamlanmıştır. Satış işlemine istinaden Şirket'in 2019 yılında 513.766 bin TL anapara geri ödemesi ile 69.234 bin TL faiz ve erken kapama komisyonları olmak üzere toplamda 583.000 bin TL finansman yükümlülüğü kapatılmıştır. 2020 ve sonrasında kapatılan kredi anapara yükümlülükleri ile birlikte Şirket'in konsolide faiz giderleri düşüş göstermiştir.

(4) 01.04.2020 tarihinde gerçekleştirilen Doğu Aras olağanüstü genel kurul toplantısında, üyeler 2020 dönem karından her bir ortak için 66.500.000'er TL kar payı avans olarak dağıtılmasına karar verilmiştir. Bu kararı takiben 16.04.2020 tarihine kadar toplam 45.000.000'er TL tutarında her hissedara kar payı avans ödemesi yapılmıştır. Ancak daha sonra kar payı dağıtımlarına ilişkin yürürlüğe giren geçici düzenlemeler nedeniyle, dağıtılması öngörülen 21.500.000'er TL kar payı avansı olarak dağıtılmak yerine cari hesap bakiyesi olarak dağıtılmıştır. 21.500.000 TL tutarındaki kısma ise ödendiği tarihten itibaren uygulanan adet faizi ile birlikte 31.12.2020 dönem sonu bakiyesi 23.676.000 TL'ye ulaşmıştır.

*Özkaynak yöntemiyle değerlendirilen yatırımların karlarından paylar*

Şirket'in raporlama tarihleri itibarıyla özkaynak yöntemiyle değerlendirilen yatırımların karlarından paylar detayı aşağıdaki sunulmuştur:

Kar veya zarar etkisi (Bin TL)	2019	2020	2021
Doğu Aras	214.145	230.650	219.685
Şeker Gayrimenkul	994	2.357	83.908
Kütahya Şeker	12.728	3.225	32.092
Tureks	--	42.287	18.128
Beyaz Çınar	(1.815)	(1.544)	(2.291)
<b>Toplam</b>	<b>226.052</b>	<b>276.975</b>	<b>351.522</b>

Her üç finansal dönemde de Doğu Aras'ın dönem performanslarının etkisinin önemli olduğu, Covid-19 etkisinin kısmen azalmaya başladığı 2021 yılında Kütahya Sera AVM'nin sahibi olan





Satışların maliyeti	(1.087.739)	(39.736)	(1.127.475)
Brüt zarar	(300.339)	24.614	(275.725)

(\*) Şirket ağırlıklı olarak gayrimenkul ve inşaat sektöründe farklı alanlarda faaliyet göstermekte olup, inşaat gelirlerinin haricinde hasılat altında takip edilen diğer hasılat gelirleri kalemi ise ağırlıklı olarak Şirket'in iştiraklerinden Aras EPSAŞ olmak üzere çeşitli şirketlere operasyonel yönetim süreçlerinde verilen destek hizmet gelirlerinden kaynaklanmaktadır. Bu hasılatlardan oluşan ticari alacak bakiyeleri ise takip eden dönemlerde ilgili şirketlerden tahsil edilmektedir.

Kredi tahsisi yapılan şirketlerden BDDK'nın talebi doğrultusunda hazırlanan kredi işlemlerine ilişkin analiz tablosuna 19.04.2022 tarihli bağımsız denetçi onaylı "Makul Güvence Raporu"nda sunulan konsolide alacakların tahsil süresi 31.12.2020 ve 31.12.2021 tarihleri itibarıyla, sırasıyla 179 ve 140 gündür. Bu sürelerin bu seviyede olmasının temel sebebi, uygulanan muhasebe politikası gereği bağımsız birim satışlarına istinaden oluşan ticari alacak bakiyelerinin, ön ödemeli satış kaynaklı ertelenmiş gelirler ile ilgili müşterilerin borçları tamamen kapanmadan netleştirilmemesidir. Bu oranamada nakit tahsilat yöntemi baz alındığından ayrıca senetli ve çekli bakiyeler de TMS 1 "Finansal Tabloların Sunuluşu" muhasebe standardına uygun olarak konsolide ticari alacaklar bakiyesi içinde değerlendirilmiştir.

Şirket'in faaliyetlerinin yoğunlaştığı inşaat hasılatının 2021 yılı için hem şirket/bağlı ortaklık hem de inşaat/gayrimenkul alt-segmenti bazında detayı aşağıdaki tabloda sunulmuştur.

#### 2021 İNŞAAT GELİRLERİ ŞİRKET VE BÖLÜM BAZLI (BİN TL)

Net Satışlar	Coğrafi bölge/il	Kiler GYO	Biskon Yapı	Kiler Holding	DTM Enerji	Eliminasyon Öncesi	Grup içi eliminasyon	Konsolide İnşaat gelirleri	Konsolide inşaat sektör maliyetleri	Brüt ka
Referans Başakşehir (1)	İstanbul	216.593	4.616	--	--	221.209	(4.616)	216.593	(143.502)	73.09
Yakuplu 484-17 Parsel Konut Projesi (4)	İstanbul	134.654	--	--	--	134.654	--	134.654	(11.940)	122.71
Referans Kartal Towers (1)	İstanbul	127.858	1.291	--	--	129.149	--	129.149	(97.602)	31.54
Referans Kartal Kordonboyu Projesi (1)	İstanbul	21.446	--	29.128	--	50.574	--	50.574	(15.474)	35.10
Yakuplu 483/5 Parsel Konut Projesi (8)	İstanbul	1.373	--	--	--	1.373	--	1.373	(339)	1.03
Referans Bakırköy	İstanbul	--	1.600	--	--	1.600	--	1.600	--	1.60
Referans Güneşli	İstanbul	--	691	--	--	691	--	691	(7.673)	(6.982)
<b>Konut/Ticari Birim Satış</b>		<b>501.924</b>	<b>8.198</b>	<b>29.128</b>	--	<b>539.250</b>	<b>(4.616)</b>	<b>534.634</b>	<b>(276.530)</b>	<b>258.10</b>
Esenyurt Lojistik Merkezi (3)	İstanbul	19.101	--	460	--	19.561	--	19.561	--	19.56
Sapphire Rezidans	İstanbul	509	2.256	--	--	2.765	--	2.765	--	2.76
Westa Life AVM	Zonguldak	2.153	--	--	--	2.153	--	2.153	--	2.15
Diğer kira gelirleri	İstanbul	506	9.330	1.699	--	11.535	--	11.535	--	11.53
<b>Gayrimenkul kira gelirleri</b>		<b>22.269</b>	<b>11.586</b>	<b>2.159</b>	--	<b>36.014</b>	--	<b>36.014</b>	--	<b>36.014</b>
Hızlı tren inşaat projesi (2)	Karaman-Antep	--	146.040	--	--	146.040	--	146.040	(133.075)	12.965
Dağıtım hat bölgesi inşaat & tadilat projesi (7)	Erzurum	--	27	--	258.687	258.687	(35.679)	223.008	(195.161)	27.847
Cizre projesi (5)	Şırnak	--	6.663	--	--	6.663	--	6.663	--	6.663
Sultangazi projesi (5)	İstanbul	--	5.680	--	--	5.680	--	5.680	(4.493)	1.187
Loca projesi	İstanbul	--	148.430	--	--	148.430	(148.430)	--	--	--
Beylikdüzü projesi	İstanbul	--	31.793	--	--	31.793	(31.793)	--	--	--
Kütahya projesi	Kütahya	--	1.494	--	--	1.494	--	1,494	(1.465)	29
İhlas Marmara 4 projesi (4)	İstanbul	--	14.165	--	--	14.165	--	14,165	--	14.165
Diğer inşaat gelirleri	İstanbul	--	10.903	--	--	10.903	(10.903)	--	(13.894)	(13.894)





29.09.2017 tarihinde yüklenici firma tarafından alınmış olup, kat irtifakları 15.02.2019 tarihinde tesis edilmiştir. Projede yapı kullanma belgesi 27.01.2021 tarihinde alınmış olup, yaşam başlamıştır.

**10.2.3. İhraççının, izahnamede yer alması gereken finansal tablo dönemleri itibarıyla meydana gelen faaliyetlerini doğrudan veya dolaylı olarak önemli derecede etkilemiş veya etkileyebilecek kamusal, ekonomik, finansal veya parasal politikalar hakkında bilgiler:**

*İnşaat ve Gayrimenkul Sektörü ile Hizmet Sektörü*

Şirket'in faaliyet gösterdiği sektörler itibarıyla makroekonomik ve jeopolitik gelişmelere, enflasyon ve faiz oranlarının seyrine ve döviz kur seviyesine hassasiyeti yüksektir. Ayrıca Şirket, ağırlıklı olarak inşaat sektörü ile taşımacılık hizmet sektörlerindeki yoğun rekabet ortamının yarattığı risklere maruz kalabilmektedir.

2019 yılında, TCMB'nin faiz indirim adımları, kamu bankaları öncülüğünde devreye alınan kampanyalar ile iyileşen finansman koşulları ve KDV ve tapu harçlarında yapılan indirimler, inşaat sektöründe talebi ve yatırımları olumlu yönde etkilemiştir. Döviz kurlarında etkili olan ılımlı seyir ve faiz oranlarındaki düşüş eğiliminin desteğiyle hem konut talebinde hem de arsa/gayrimenkul değerlerinde yaşanan artış sonucu ve Şirket'in bankalar nezdindeki kredi bakiyesinin Sapphire AVM/Rezidans ve Ankara Dışkapı'da sahip olduğu gayrimenkulleri kullanarak varlık borç takas/mahsup işlemiyle önemli ölçüde kapatılması sonucunda 2019 yılında yüksek bir satış hacmine ulaşmıştır.

Ayrıca, 2020 yılı başında yaşanmaya başlayan ve halen devam eden Covid-19 süresi içerisinde konut sektöründe 2019 yılında yakalanan yukarı yönlü ivme belirli bir süre durağan halde seyretmiştir.

2021 yılı 2. çeyrekte döviz kuru gelişmeleri ve küresel emtia fiyatlarının tetiklediği birikimli maliyetlerle enflasyonda yükselen bir seyir gözlenmiştir. 2021 Mart'ta %16,2 olan genel tüketici fiyatları endeksi (TÜFE) yıllık enflasyonu 2021 yıl sonu itibarıyla %36,1 değerini almıştır.

*Sanayi Sektörü*

Şeker gıda üretiminde önemli bir role sahip olduğu için şeker fiyatları ve şekerin hammaddesi olan şeker pancarının fiyatları, 23.03.2022 Tarihli ve 5351 Sayılı Cumhurbaşkanı Kararında belirtilen 2022/2023 dönemi kota tutarlarına göre sektörde %36,53 paya sahip Türkşeker tarafından yönlendirilmektedir. Bu çerçevede Türkşeker dönem dönem arz/talep dengesinden farklı dengeler gözeterek pancar alım taban fiyatı ve şeker satış fiyatı açıklayabilmektedir. 2021 yılı için şeker pancarı fiyatı 420 TL/tondur. Türkşeker, pancar üreticisini, artan girdi maliyetleri karşısında korumak için, 18.03.2022 tarihinde şeker pancarı avans bedelini %138,10 artırarak 1.000 TL/ton olarak belirlemiş; prim ve ek ödemelerle şeker pancarı avans bedeli 1.100 TL/ton olmuştur.

(Kaynak:

<https://www.turkseker.gov.tr/?ModulID=1&MenuID=53&ID=72#:~:text=T%C3%BCrk%C5%9Feker%2C%20pancar%20%C3%BCreticisini%20artar%20girdi%201.000%20TL%2FTon%20olarak%20g%C3%BCncelledi>)

**10.3. İhraççının borçluluk durumu**

31 Aralık tarihleri itibarıyla Şirket'in konsolide borçluluk durumuna ilişkin bilgiler aşağıdaki tabloda sunulmuştur:

Borçluluk Durumu (Bin TL)	2019/12	2020/12	2021/12
<b>Kısa vadeli yükümlülükler</b>	<b>733.571</b>	<b>800.359</b>	<b>1.410.481</b>

KİLE  
FANI B...  
www.kilerholding.com.tr Zinçirlikuyu No:562 036 5726

Fransızca  
Kadınhanesi  
Tel: (0212) 237 00 00  
Zinçirlikuyu V.Ü.: 650 022 1234

27 Haziran 2022  
KİLE  
FANI B...  
www.kilerholding.com.tr Zinçirlikuyu No:562 036 5726

Borçluluk Durumu (Bin TL)	2019/12	2020/12	2021/12
Garantili			
Teminatlı	100.517	48.807	17.204
Garantisiz/Teminatsız	633.054	751.552	1.393.277
<b>Uzun vadeli yükümlülükler (uzun vadeli borçların kısa vadeli kısımları hariç)</b>	<b>135.390</b>	<b>44.169</b>	<b>76.256</b>
Garantili			
Teminatlı	116.808	19.369	3.526
Garantisiz/Teminatsız	18.582	24.800	72.730
<b>Kısa ve Uzun Vadeli Yükümlülükler Toplamı</b>	<b>868.961</b>	<b>844.528</b>	<b>1.486.737</b>
<b>Özkaynaklar, ana ortaklığa ait payları</b>	<b>900.409</b>	<b>1.549.666</b>	<b>2.513.089</b>
Ödenmiş sermaye	400.000	537.500	650.000
Hisse senedi ihraç primleri	56.149	46.833	76.083
Yeniden değerlendirme fonu	--	180.109	182.522
Tanımlanmış fayda planı yeniden ölçüm kazanç/kayıpları	(3.736)	254	59
Kardan ayrılan kısıtlanmış yedekler	116.784	86.191	164.202
Geçmiş yıllar zararları	390.422	397.528	227.462
Net dönem karı / (zararı)	(59.210)	301.251	1.212.761
Kontrol gücü olmayan paylar	297.236	644.021	988.183
<b>Toplam özkaynaklar</b>	<b>1.197.645</b>	<b>2.193.687</b>	<b>3.501.272</b>
<b>TOPLAM KAYNAKLAR</b>	<b>2.066.606</b>	<b>3.038.215</b>	<b>4.988.009</b>
<b>Net Borçluluk Durumu (Bin TL)</b>	<b>2019/12</b>	<b>2020/12</b>	<b>2021/12</b>
<b>A. Nakit</b>	55.698	443.499	937.154
<b>B. Nakit Benzerleri</b>	--	--	--
<b>C. Alım Satım Amaçlı Finansal Varlıklar</b>	--	--	345.287
<b>D. Likidite (A+B+C)</b>	<b>55.698</b>	<b>443.499</b>	<b>1.282.441</b>
<b>E. Kısa Vadeli Finansal Alacaklar</b>	--	--	--
<b>F. Kısa Vadeli Banka Kredileri</b>	1.789	17	--
<b>G. Uzun Vadeli Banka Kredilerinin Kısa Vadeli Kısım</b>	98.478	47.096	17.204
<b>H. Diğer Kısa Vadeli Finansal Borçlar</b>	250	1.694	--
<b>I. Kısa Vadeli Finansal Borçlar (F+G+H)</b>	<b>100.517</b>	<b>48.807</b>	<b>17.204</b>
<b>J. Kısa Vadeli Net Finansal Borçluluk (I-E-D)</b>	<b>44.819</b>	<b>(394.692)</b>	<b>(1.265.237)</b>
<b>K. Uzun Vadeli Banka Kredileri</b>	116.407	18.883	3.373
<b>L. Tahviller</b>	--	--	--
<b>M. Diğer Kısa Vadeli Finansal Borçlar</b>	401	486	153
<b>N. Uzun Vadeli Finansal Borçluluk (K+L+M)</b>	<b>116.808</b>	<b>19.369</b>	<b>3.526</b>
<b>O. Net Finansal Borçluluk (J+N)</b>	<b>161.627</b>	<b>(375.323)</b>	<b>(1.261.711)</b>

2019 yılı Şirket finansal performansı incelendiğinde, 943.769 TL defter değeri olan İstanbul Sapphire ve Ankara Dışkapı'da bulunan gayrimenkullerin muhtelif bankalara önemli bir kısmı varlık borç takas/mahsup işlemiyle kredi borçlarına karşılık belirli iskonto oranı ile 619.282 bin TL'ye satışı gerçekleştirilmiştir. Satış işlemine istinaden Şirket'in 2019 yılında 513.766 bin TL anapara geri ödemesi ve 69.234 bin TL faiz ve erken kapama komisyonları olmak üzere toplamda 583.000 bin TL finansman yükümlülüğü kapatılmıştır.

31 Aralık tarihleri itibarıyla Şirket'in kullanmış olduğu nakdi borçlanmalardan kaynaklanan yükümlülüklerine ait kredi hareket tablosu aşağıdaki gibidir:

(Bin TL)	31.12.2019	31.12.2020	31.12.2021
<b>1 Ocak tarihi itibarıyla bakiye</b>	<b>827.783</b>	<b>217.325</b>	<b>68.176</b>
Kredi anapara kullanım/(geri ödemeleri), net nakit akışlar	(100.901)	(147.850)	(45.179)
Dönem içi gerçekleşmeyen kur etkisi	4.052	419	--
Dönem içi gerçekleşen takas ile kredi anapara mahsubu	(513.766)	--	--
Dönem içi gerçekleşen takas ile faiz mahsubu	(69.234)	--	--
Faiz gideri	122.957	71.726	7.488
Faiz ödemesi	(53.566)	(73.444)	(9.755)
<b>31 Aralık tarihi itibarıyla bakiye</b>	<b>217.325</b>	<b>68.176</b>	<b>20.730</b>

31 Aralık tarihleri itibarıyla Şirket'in kullanmış olduğu gayrinakdi borçlanmalar olan teminat, rehin ve ipoteklerden kaynaklanan yükümlülüklerine ait kredi hareket tablosu aşağıdaki gibidir:

Grup tarafından verilen TRİ'ler (Bin TL) (*)	2019	2020	2021
A. Kendi tüzel kişiliği adına vermiş olduğu TRİ'lerin toplam tutarı	544.568	742.120	861.421
B. Tam konsolidasyon kapsamında dâhil edilen ortaklıklar lehine vermiş olduğu TRİ'lerin toplam tutarı	48.212	52.592	185.724
C. Olağan ticari faaliyetlerinin yürütülmesi amacıyla diğer 3. kişilerin borcunu temin amacıyla vermiş olduğu TRİ'lerin toplam tutarı	--	--	--
D. Diğer verilen TRİ'lerin toplam tutarı	1.137.775	1.203.456	1.133.357
i. Ana ortak lehine vermiş olduğu TRİ'lerin toplam tutarı	--	--	--
ii. B ve C maddeleri kapsamına girmeyen diğer grup şirketleri lehine vermiş olduğu TRİ'lerin toplam tutarı	1.137.775	1.203.456	1.128.399
<i>Orijinal para birimi TL</i>	<i>920.037</i>	<i>1.110.504</i>	<i>1.128.399</i>
<i>Orijinal para birimi USD olup TL Karşılığı</i>	<i>217.738</i>	<i>92.952</i>	--
iii. C maddesi kapsamına girmeyen 3. kişiler lehine vermiş olduğu TRİ'lerin toplam tutarı	--	--	4.958
<b>Toplam</b>	<b>1.730.555</b>	<b>1.998.168</b>	<b>2.180.502</b>
Teminat mektubu tutarları TL Karşılığı (1)	836.031	702.007	784.920
Doğu Aras hisseleri üzerinde kefalet (2)	386.961	556.666	524.482
Kütahya Şeker hisseleri üzerinde kefalet (3)	46.622	220.292	--
İpotek tesis edilen yatırım amaçlı gayrimenkullerin bağımsız raporlama dönem değeri (Gayrimenkul detayı için 9.1.3 nolu bölüme bakınız) (4)	460.941	519.203	871.100
	<b>1.730.555</b>	<b>1.998.168</b>	<b>2.180.502</b>

(\*) 31 Mart 2022 bağımsız denetim çalışmaları sırasında ilgili rakamlar yeniden düzenlenmiştir.

(1) Şirket ağırlıklı olarak kamu kurum, belediye ve hizmet tedarikçilerine ve ayrıca, devam eden mahkeme ve/veya icra süreçleri nedeniyle mahkemelere ve icra dairelerine teminat mektupları vermektedir. İzahnamenin 9.1.3 numaralı bölümde 31.12.2021 tarihi itibarıyla karşılığında ipotek karşılığı kullanılan teminat mektubu listesi bulunmaktadır. 27 Haziran 2022

(2) 25.06.2013 tarihli sözleşme ile Türkiye Ziraat Bankası A.Ş. lehine üzerinde rehin ve mufa hakkı tesis edilmiş olan Doğu Aras payları üzerindeki söz konusu rehin ve mufa hakları, işbu İzahname tarihi itibarıyla terkin edilmiş olup; diğer tarafların yanı sıra, kredi veren sıfatıyla Türkiye Halk Bankası A.Ş. Erzurum Şubesi ile kredi alanlar sıfatıyla Aras EDAS ve Aras EPSAŞ arasında 14.03.2022 tarihli bir kredi çerçeve sözleşmesi akdedilmiştir. Söz konusu kredi çerçeve sözleşmesi ile, Aras EPSAŞ'a 218 milyon TL nakdi ve gayrinakdi kredi limiti; Aras EDAS'a ise 182 milyon TL nakdi ve gayrinakdi kredi limiti tahsis edilmiştir. Söz konusu kredi çerçeve sözleşmesinden kaynaklanan borçların teminatını teşkil etmek üzere, Doğu Aras

16.750.000 adet C grubu hamiline yazılı pay üzerinde (toplamda, Doğu Aras sermayesinin %50'sine tekabül etmektedir); 01.04.2022 tarihli hisse rehin sözleşmesi hükümleri uyarınca, Türkiye Halk Bankası A.Ş. Erzurum Şubesi lehine, 01.04.2022 tarihinden itibaren, kesintisiz surette birinci derece birinci-sıradan rehin tesis edilmiştir.

(3) Şirket'in 31.12.2019 ve 2020 tarihleri itibarıyla Kütahya Şeker ortaklık yapısında %38,66'lık paya tekabül eden 17.782.531 TL nominal bedelli ortaklık hissesi üzerinde Alternatifbank A.Ş. ile imzalanan Hisse Rehni ve İntifa sözleşmesi uyarınca Alternatifbank A.Ş. lehine rehin tesis edilmiştir. İlgili hisse rehinleri 04.06.2021 tarihinde terkin edilmiştir. 31.12.2020 tarihi itibarıyla hazırlanan konsolide TRİ tablosunda özkaynak yöntemi ile değerlendirilen yatırımlardaki değeri olan 220.292 bin TL olarak hesaplamaya dahil edilmiştir (31 Aralık 2019 tarihi itibarıyla 46.622 bin TL).

(4) Şirket teminat mektubu gibi gayrinakdi kredi ile nakdi kredi ihtiyaçlarına istinaden limitlerin sürekli kullanılabilir olması amacıyla yatırım amaçlı gayrimenkulleri üzerinde ilgili finansal kuruluşlar lehine ipotek tesis etmektedir. 31.12.2021 tarihi itibarıyla rehne konu edilen yatırım amaçlı gayrimenkullerin net defter değeri 871.100 bin TL (31.12.2020 ve 2019 tarihi itibarıyla sırasıyla 519.203 bin TL ve 460.941 bin TL) olup, ilgili tutarın tamamı TRİ tablosunda karşılığında kullanılan teminat mektupları ve banka kredilerinden bağımsız toplam TRİ hesaplamasına dahil edilmiştir.

Şirket'in vermiş olduğu diğer TRİ'lerin şirketin özkaynaklarına oranı 31.12.2021 tarihi itibarıyla %32'dir. (31.12.2020 ve 2019 tarihi itibarıyla sırasıyla %55 ve %95). Tamamı özkaynak yöntemi ile muhasebeleştirilen iştirakler lehine verilmiştir.

## 11. İHRAÇÇININ FON KAYNAKLARI

### 11.1. İhraççının kısa ve uzun vadeli fon kaynakları hakkında bilgi:

Şirket'in 31.12.2021 tarihi itibarıyla konsolide fon kaynaklarının %70'i özkaynaklarından, %30'u ise büyük kısmı ticari borçlar ile ertelenmiş gelirler hesaplarının oluşturduğu kısa ve uzun vadeli yükümlülüklerden oluşmaktadır. Ticari borçlar, ağırlıklı olarak çalışılan inşaat hizmetleri tesaeronları ile konut müşterilerine yapılan peşin satışlara istinaden alınan nakit tahsilat ve senetli alacaklardan kaynaklanan borçlardan oluşmaktadır. 31.12.2021 tarihi itibarıyla ertelenmiş gelirler ve ticari borçlar, sırasıyla toplam kısa ve uzun vadeli yükümlülüklerin %76 ve %14'ünü (2020: %63 ve %17 ile 2019: %55 ve %14) oluşturmaktadır. 2019 yılında kapatılan finansal yükümlülüklerle birlikte, Şirket'in finansman yapısı ağırlıklı özkaynak modeline geçmiş olup, yükümlülükler kısmında ise yapılan ön satışlar ile projelerin önden kendilerini finanse etmesine imkan sağlanmıştır. Şirket'in önemli bir finansal borcu olmayıp, kısa vadeli kaynaklar içinde yer alan ve 2021 yılı öncesinde kullanılan yapılan konut projelere yönelik finansman ihtiyaçlarının karşılanması için kullanılan kredi sözleşmelerinden kaynaklanmaktadır.

Uzun vadeli kaynakların %87'si ise çalışanlara sağlanan faydalara ilişkin olarak kıdem tazminatı karşılıkları, dava karşılıkları ile ertelenmiş vergi yükümlülükleri tutarlarından oluşmaktadır. Şirket'in finansal tablo dönemleri itibarıyla konsolide düzeyde fon kaynakları aşağıdaki gibidir:

ÖZKAYNAKLAR (Bin TL)	31 Aralık		
	2019	2020	2021
Ödenmiş sermaye	400.000	537.500	650.000
Hisse senedi ihraç primleri	56.149	46.833	76.083
Yeniden değerlendirme artışı fonu		180.109	182.522
Yeniden değerlendirme artışı fonu		254	59

ŞİRKETİN İZLENİMLERİ  
Eski Borsacılar ve Yatırımcılar Derneği  
Kazancı/Kayıpları  
Tel: (0212) 459 70 00 Fax: (0212) 690 00 00  
www.tulenterim.com.tr

KLİ İNŞ. TİC. LTD. ŞTİ.  
Emniyet Evleri Mah. Eski Büyükdere Cad. No: 17/36/7  
Kağıthane / İSTANBUL Ticaret Sicil No: 44172  
Mersis No: 0830 001 12340 0015  
Tel: (0212) 459 70 00 Fax: (0212) 690 00 00  
Zicirlikuz 400. 830 012 1734

27 Haziran 2022  
ŞİRKETİN İZLENİMLERİ  
YATIRIM MENKUL DEĞERLER A.Ş.  
Uludağ Cad. No: 13/33 Beşiktaş/İSTANBUL  
Etiler



ÖZKAYNAKLAR (Bin TL)	31 Aralık		
	2019	2020	2021
Kardan ayrılan kısıtlanmış yedekler	116.784	86.191	164.202
Geçmiş yıllar zararları	390.422	397.528	227.462
Net dönem karı / (zararı)	(59.210)	301.251	1.212.761
<b>Ana ortaklığa ait özkaynaklar</b>	<b>900.409</b>	<b>1.549.666</b>	<b>2.513.089</b>
<b>Kontrol gücü olmayan paylar</b>	<b>297.236</b>	<b>644.021</b>	<b>988.183</b>
<b>Toplam Özkaynaklar</b>	<b>1.197.645</b>	<b>2.193.687</b>	<b>3.501.272</b>
<b>Toplam Kaynaklar</b>	<b>2.066.606</b>	<b>3.038.215</b>	<b>4.988.009</b>
<b>Özkaynak/Toplam Kaynak Oranı</b>	<b>58%</b>	<b>72%</b>	<b>70%</b>

Hesaplar (Bin TL)	31 Aralık		
	2019	2020	2021
<b>Yükümlülükler</b>	<b>868.961</b>	<b>844.528</b>	<b>1.486.737</b>
Kısa vadeli yükümlülükler	733.571	800.359	1.410.481
Kısa vadeli yükümlülükler / Toplam kaynaklar	35%	26%	28%
Uzun vadeli yükümlülükler	135.390	44.169	76.256
Uzun vadeli yükümlülükler / Toplam kaynaklar	7%	2%	2%
<b>Özkaynaklar</b>	<b>1.197.645</b>	<b>2.193.687</b>	<b>3.501.272</b>
<b>Özkaynaklar / Toplam kaynaklar</b>	<b>58%</b>	<b>72%</b>	<b>70%</b>
<b>Toplam Kaynaklar</b>	<b>2.066.606</b>	<b>3.038.215</b>	<b>4.988.009</b>

## 11.2. Nakit akımlarına ilişkin değerlendirme:

### Nakit Akışları

Aşağıdaki tablo, belirtilen dönemler için Şirket'in konsolide nakit akışlarını özetlemektedir.

Hesaplar (Bin TL)	31 Aralık		
	2019	2020	2021
Dönem karı (zararı) (i)	(231.530)	331.542	1.515.447
Dönem net karı mutabakatı ile ilgili düzeltmeler (ii)	187.423	(256.677)	(1.400.636)
İşletme sermayesinde gerçekleşen değişimler (iii)	149.489	79.571	(69.593)
Faaliyetlerden elde edilen nakit akışları (A)=(i)+(ii)+(iii)	105.382	154.436	45.218
Yatırım faaliyetlerinden kaynaklanan nakit akışları (B)	87.329	382.013	240.152
Finansman faaliyetlerinden kaynaklanan nakit akışları (C)	(149.754)	(148.798)	161.685
<b>Yabancı Para Çevrim Farklarının Etkisinden Önce Nakit ve Nakit Benzerlerindeki Net Artış (Azalış) (A+B+C)</b>	<b>42.957</b>	<b>387.651</b>	<b>447.055</b>
<b>D. Yabancı Para Çevrim Farklarının Nakit ve Nakit Benzerleri Üzerindeki Etkisi</b>	<b>--</b>	<b>--</b>	<b>--</b>
<b>Nakit ve Nakit Benzerlerindeki Net Artış (Azalış) (A+B+C+D)</b>	<b>42.957</b>	<b>387.651</b>	<b>447.055</b>
<b>Dönem başı nakit ve nakit benzerleri</b>	<b>12.645</b>	<b>55.602</b>	<b>443.253</b>
<b>Dönem sonu nakit ve nakit benzerleri</b>	<b>55.602</b>	<b>443.253</b>	<b>890.308</b>

### İşletme Faaliyetlerinden Elde Edilen Nakit Akışları

Şirket'in, işletme faaliyetlerinden elde edilen nakit akışlarını esas olarak inşa edilen okul, ofis binaları ile hastane gibi özel kullanım amaçlı bina ve yapıların satışından elde edilen gelirler, konut ve ticari ünite proje gelirleri, yatırım amaçlı olarak Şirket'in aldığı ve inşa sonrası varlıklarında takip ettiği bina ve arsaların satış ve/veya kiralama gelirleri, malzeme satış gelirleri, bina tadilat hizmetleri, yine inşaat işleri kapsamında sağlanan teknik danışmanlık ve mühendislik hizmetleri, altyapı ve üstyapı projelerinde araç kiralama gelirleri, yönetim destek hizmet gelirleri ile 01.01.2021 itibarıyla konsolidasyon kapsamına alınan DTM Enerji ile

27 Haziran 2022

KILER

Eski Büyükdere

Kağıthane

Tel: (0212) 455 71 11

www.kiler.com.tr

Emniyet

Kağıthane

Tel: (0212) 455 71 11

Zincirlikuyu V.D. 012 1234

Tic. Sic. No: 270643 / Merkezi Sicil No: 44742

Yatırım Menkul Değerler A.Ş.

Tic. Sic. No: 270643 / Merkez Sicil No: 44742

Zincirlikuyu V.D. 012 1234

Tic. Sic. No: 270643 / Merkez Sicil No: 44742

Yatırım Menkul Değerler A.Ş.

Tic. Sic. No: 270643 / Merkez Sicil No: 44742

Zincirlikuyu V.D. 012 1234

Tic. Sic. No: 270643 / Merkez Sicil No: 44742

Yatırım Menkul Değerler A.Ş.

Tic. Sic. No: 270643 / Merkez Sicil No: 44742

Zincirlikuyu V.D. 012 1234

birlikte elektrik dağıtım altyapılarında bakım-onarım hizmetleri kapsamında müşterilere keşilen faturaların tahsil edilmesinden elde etmektedir.

Şirket'in 31.12.2019 tarihinde son eren yılda esas faaliyetlerinden elde ettiği nakit akışı 105.382 bin TL iken, 31.12.2020 ve 31.12.2021 tarihlerinde sona eren yılda nakit akışları 154.436 bin TL ve 45.218 bin TL olarak gerçekleşmiştir. Özellikle 2021 yılında esas faaliyetlerinden net seviyede elde edilen konsolide nakit akışın düşmesinde, yatırım süreçleri hız kazanan projelerin inşaat harcamalarına Şirket'in hasılatlardan elde edilen brüt kar marjları ile peşin ödemeli satışlardan elde ettiği nakit pozisyonların yönlendirilmesi etkili olmuştur.

#### Yatırım Faaliyetlerinden Elde Edilen Nakit Akışları

Şirket'in yatırım faaliyetlerinden elde edilen nakit akışları içinde, iştiraklerin satışları (2021 yılında yapılan halka arzlar da dahil), iştiraklerden elde edilen temettü girişleri, finansal yatırımlara ilişkin nakit çıkışlar, bağlı ortaklık hisse alımlarına ilişkin kontrol gücü olmayan pay sahiplerine ödemeler, maddi ve maddi olmayan duran varlıklarına ilişkin alımlarından kaynaklı nakit çıkışları ve satışlarından kaynaklı nakit girişleri yer almaktadır.

Şirket'in 31.12.2019 tarihinde son eren yılda yatırım faaliyetlerinden elde ettiği nakit akışı 87.329 bin TL iken, 31.12.2020 ve 31.12.2021 tarihlerinde sona eren yılda nakit akışları 382.013 bin TL ve 240.152 bin TL olarak gerçekleşmiştir.

2021 yılında 909.324 bin TL brüt halka arz geliri elde edilmiştir. Ancak cari dönem içinde 361.442 bin TL tutarında çeşitli finansal yatırım araçlarına Şirket yönelirken, 432.316 bin TL tutarında ise bağlı ortaklığı Biskon Yapı'da kontrol gücü olmayan hisse alımı gerçekleştirmiştir. 2021 son çeyreğinde bağlı ortaklık Biskon Yapı'da 200.000.000 TL tutarında sermaye artışına katılan kontrol gücü olmayan ortakların 90.000.000 TL tutarındaki katılımı Şirket'e konsolide seviyede nakit girişi oluşturmuştur.

#### Finansman Faaliyetlerinden Elde Edilen Nakit Akışları

Şirket'in 31.12.2019 tarihinde son eren yılda finansman faaliyetlerinden elde ettiği nakit akışı (149.754) bin TL iken, 31.12.2020 ve 31.12.2021 tarihlerinde sona eren yılda nakit akışları (148.798) bin TL ve 161.685 bin TL olarak gerçekleşmiştir.

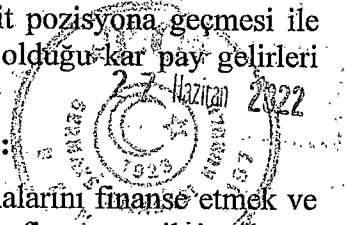
2019 yılı Şirket finansal performansı incelendiğinde, 943.769 bin TL ekspertiz değeri olan İstanbul Sapphire ve Ankara Dışkapı'da bulunan gayrimenkullerin muhtelif bankalara önemli bir kısmı varlık borç takas/mahsup işlemiyle kredi borçlarına karşılık belirli iskonto oranı ile 619.282 bin TL'ye satışı gerçekleştirilmiştir. Satış işlemine istinaden Şirket'in 2019 yılında 513.766 bin TL anapara geri ödemesi ve 69.234 bin TL faiz ve erken kapama komisyonları olmak üzere toplamda 583.000 bin TL finansman yükümlülüğü kapatılmıştır.

2021 yılında Şirket'in finansman faaliyetlerinden fon üretmesinin temel sebepleri olarak, Şirket'in 112.500.000 TL tutarındaki sermaye taahhüdünün ortaklar tarafından nakit olarak yerine getirilmesi ile Şirket'in 2020 dönem sonu itibarıyla net nakit pozisyonuna geçmesi ile birlikte 105.838 bin TL tutarında katılım hesaplarından elde etmiş olduğu kar pay gelirleri sayılabilecektir.

#### **11.3. Fon durumu ve borçlanma ihtiyacı hakkında değerlendirme:**

Şirket mevcut durum itibarıyla, mevzuatta belirlenen yatırım harcamalarını finanse etmek ve işbu İzahnamenin tarihi itibarıyla, Şirket yönetimi, Şirket'in söz konusu finansman ihtiyaçlarını karşılaması için gereken orta ve uzun vadeli finansmana ve de likiditeye erişme imkânına, mevcut piyasa koşulları devam ettiği sürece sahip olduğunu düşünmektedir.

Şirket, 31.12.2021 tarihi itibarıyla konsolide seviyede net nakit pozisyonundadır.



## Devam Eden/Yapılacak İnşaat Projelerine İlişkin Fon Kullanım İhtiyacı

### 1) Kiler GYO'nun Sermaye Artışına İstinaden Fon Kullanım Raporu

Kiler GYO'nun 21.01.2022 tarihli ve 2022/4 sayılı yönetim kurulu kararı uyarınca, 1.400.000.000 TL kayıtlı sermaye tavanı içerisinde, 620.000.000 TL olan çıkarılmış sermayesinin tamamı nakden karşılanmak suretiyle 775.000.000 TL nakit (bedelli) olarak %125 oranında artırılarak 1.395.000.000 TL'ye çıkarılması planlanmıştır. Bu kapsamda, 2.291.063 TL tutarında halka arz masrafları düşüldükten sonra elde edilecek 772.708.938 TL net fonun aşağıda detayları verilen aşağıdaki projelerde belirtildiği şekilde kullanılması öngörülmüştür.

Aşağıda projelere ilişkin kalan toplam inşaat maliyet dağılımı bazında fon tahsis tablosuna yönetim raporlamalarında yer verilse de özellikle, Kiler GYO'nun inşaat projeleri anlamında en aktif dönemlerinden biri olan 2022 yılı içerisinde Beşiktaş ve Beylikdüzü projelerindeki inşaat ilerleme planlarındaki revizyonlara bağlı olarak projeler arası kaynak kullanım geçişme gereksinimleri söz konusu olabilecektir.

Projeler	Fon tahsis planı ( TL)
Kalan finansman borcu anapara ödemeleri	20.534.232
Kartal Loca-1 Projesi İnşaat Maliyetleri	73.682.420
Kartal Loca-2 Projesi İnşaat Maliyetleri	49.121.613
Referans Beylikdüzü Projesi İnşaat Maliyetleri	370.330.914
Beşiktaş Abbasağa Projesi İnşaat Maliyetleri	259.039.758
<b>Toplam</b>	<b>772.708.938</b>

Devam eden bu projelerin kalan yatırım maliyetleri (arsa kalan ödeme taksitleri dahil) aşağıdaki tabloda verilmiş olup, Kiler GYO'nun 31.12.2021 sonu itibarıyla elinde olan konsolide nakit pozisyonu ile dönem için yapılacak tamamlanmış ancak satışı yapılmamış konutların satışı ile inşaat süreci devam eden projelerdeki peşin satışlardan elde edeceği nakit girişler birlikte değerlendirildiğinde, Kiler GYO'nun bu projeleri zamanında tamamlama noktasında yeterli seviyede net işletme sermayesi gücüne sahip olduğu anlaşılmaktadır.

Projeler	Kalan finansman (TL)
Beşiktaş Abbasağa Projesi – TOKİ arsa kalan taksit ödemesi	(101.500.000)
Kartal Loca-1 Projesi İnşaat Maliyetleri	(118.317.580)
Kartal Loca-2 Projesi İnşaat Maliyetleri	(78.878.387)
Referans Beylikdüzü Projesi İnşaat Maliyetleri	(594.669.086)
Beşiktaş Abbasağa Projesi İnşaat Maliyetleri	(415.960.242)
<b>Toplam</b>	<b>(1.309.325.294)</b>

### 2) 2022 Fon Kullanım Raporu Kapsamın Dışında Yapımına Başlanacak İnşaat Projeleri

Pendik Projesi İş Ortaklığı kapsamında, SPK'ya sunulan proje fizibilitesi ilk taslak raporlarında toplam satılabilir alanın 169.760 m<sup>2</sup> olması planlanırken, projede inşaat harcamaları ve arsa maliyetleri toplamının 2.050.977.000 TL olması öngörülmektedir. Projeye ilişkin arsa ilk taksit payı olan 116.666.667 TL tutarındaki ödeme, İller Bankası'na 2022 yılı ilk çeyreğinde gerçekleştirilmiştir.

Eyüp Kemberburgaz Projesi kapsamında, SPK'ya sunulan proje fizibilitesi ilk taslak raporlarında toplam satılabilir alanın 35.600 m<sup>2</sup> olması planlanırken, projede inşaat harcamaları toplamının 493.650.000 TL olması öngörülmektedir.

Her iki projenin de devam eden projelerden elde edilecek nakit akışlar yoluyla özkaynak finansmanı yapılacak olup, yabancı kaynak finansmanı konusunda finansal kuruluşlar ile görüşülmesi değerlendirilme aşamasındadır.

#### 11.4. İşletme sermayesi beyanı:

Şirket'in işbu İzahname tarihinden itibaren en az 12 aylık bir dönem için yeterli işletme sermayesi bulunmaktadır.

Hesaplar (Bin TL)	31 Aralık		
	2019	2020	2021
<b>Dönen Varlıklar</b>	883.843	1.336.729	2.763.689
<b>Kısa Vadeli Yükümlülükler</b>	733.571	800.359	1.410.481
<b>Net İşletme Sermayesi</b> <i>(Dönen Varlıklar – Kısa Vadeli Yükümlülükler)</i>	150.272	536.370	1.353.208

Şirket'in mevcut finansman imkânları ve kullanıma hazır nakit kaynakları dikkate alındığında, yıllık olarak operasyonel ihtiyaçlarını karşılayabilecek düzeyde işletme sermayesi yaratabildiği görülmektedir.

#### 11.5. Faaliyetlerini doğrudan veya dolaylı olarak önemli derecede etkilemiş veya etkileyebilecek fon kaynaklarının kullanımına ilişkin sınırlamalar hakkında bilgi:

Aşağıdaki hususlar haricinde, Şirket'i doğrudan veya dolaylı olarak önemli derecede etkilemiş veya etkileyebilecek konsolide fon kaynaklarının kullanımına ilişkin sınırlama bulunmamaktadır.

- 31.12.2021 tarihi itibarıyla Kiler Alışveriş'in %85 hissesinin CarrefourSA'ya devri sonrasında CarrefourSA tarafından açılan ve işbu İzahname tarihi itibarıyla devam eden dava süreci için mahkemeye verilmek üzere alınan teminat mektupları için Albaraka Türk Katılım Bankası A.Ş.'ye Şirket'in konsolide nakit benzerlerinde takip ettiği 3.600.000 USD üzerinden verilen blokaj hakkı bulunmaktadır. 2022 yılı ilk çeyrekte ilgili teminat mektuplarına karşılık Şirket ortaklarının mülkiyetinde olan Güngören'deki gayrimenkuller üzerinde ipotek tesis edildiği için blokaj kaldırılmıştır.
- DTM Enerji'nin 2021 yılı içinde gerçekleştirdiği altyapı bakım ve onarım işlerine istinaden 13.144 bin TL tutarındaki alacak bakiyesine, Aras EDAŞ tarafından hakkeleş teminatı olarak bloke konulmuştur.

#### 11.6. Yönetim kurulunca karara bağlanmış olan planlanan yatırımlar ile finansal kiralama yolu ile edinilmiş bulunanlar dahil olmak üzere mevcut ve edinilmesi planlanan önemli maddi duran varlıklar için öngörülen fon kaynakları hakkında bilgi:

Şirket'in aşağıdaki husus(lar) haricinde, yönetim kurulu tarafından karara bağlanmış veya finansal kiralama yoluyla mevcut ve edinilmesi planlanan maddi duran varlık yatırımı yapılması yönünde bir planı bulunmamakla birlikte, Kiler Grup Şirketleri'nin mevzuat kapsamındaki yatırım yükümlülüklerini yerine getirebilmek amacıyla, temel nakit kaynağı olan inşaat faaliyetlerinden ve ilgili hizmetlerden elde edilen hasılatın yanı sıra, dış kaynağa da ihtiyacı söz konusu olabilecektir.

Bu çerçevede 31.12.2021 tarihi itibarıyla 1.261.711 bin TL net nakit pozisyonu ile Şirket yönetimi, her ne kadar güçlü bir likidite sahip olsa da güncel piyasa koşullarında, inşaat, enerji ve yeni girilmesi planlanan tekstil faaliyetlerine ilişkin olarak kısa ve orta vadede büyüme stratejileri nedeniyle girişmiş olduğu projelerde, uzun vadeli her çeşit borç finansmanı alternatiflerini değerlendirebilecek konumda olduğunu düşünmektedir. İşbu İzahname tarihi itibarıyla başta Kredi Garanti Fonu kredisi kapsamında olmak üzere kamu bankaları ile ilk

görüşmeler başlatılmış olup, bankalar kendi komite değerlendirmeleri için limit dosyası çalışmalarına devam etmektedirler.

Diğer tarafların yanı sıra, kredi veren sıfatıyla Türkiye Halk Bankası A.Ş. Erzurum Şubesi ile kredi alanlar sıfatıyla Aras EDAŞ ve Aras EPSAŞ arasında 14.03.2022 tarihli bir kredi çerçeve sözleşmesi akdedilmiştir. Söz konusu kredi çerçeve sözleşmesi ile, Aras EPSAŞ'a 218 milyon TL nakdi ve gayrinakdi kredi limiti; Aras EDAŞ'a ise 182 milyon TL nakdi ve gayrinakdi kredi limiti tahsis edilmiştir. Söz konusu kredi çerçeve sözleşmesinden kaynaklanan borçların teminatını teşkil etmek üzere, Doğu Aras sermayesinde Kiler Holding'e ait 16.750.000 adet C grubu hamiline yazılı pay ve Doğu Aras'ın halka açık olmayan paylarının maliki olan diğer pay sahibi Çalık Enerji'ye ait 16.750.000 adet C grubu hamiline yazılı pay üzerinde (toplamda, Doğu Aras sermayesinin %50'sine tekabül etmektedir); 01.04.2022 tarihli hisse rehin sözleşmesi hükümleri uyarınca, Türkiye Halk Bankası A.Ş. Erzurum Şubesi lehine, 01.04.2022 tarihinden itibaren, kesintisiz surette birinci derece birinci sıradan rehin tesis edilmiştir.

Kiler Tekstil, Bitlis ili, 336 ada, 7 parsel adresinde 200.000 m<sup>2</sup> arazi üzerinde, 40.000 m<sup>2</sup> kapalı alanda iplik imalatı konusunda yatırım yapmayı planlanmaktadır. Hedeflenen günlük ring iplik (ring iplik, pamuğun uzun elyaflarından üretilen iplik türüdür) kapasitesi Ne 30/1 penye compact (liflerin birbirine daha sık bağlandığı iplik modelidir) için 37.395 kg olması hedeflenmektedir. Hedeflenen günlük open end iplik (open end iplik, pamuğun kısa elyaflarından üretilen iplik türüdür) kapasitesi Ne 30/1 için 13.050 kg'dır. Günlük hedef toplam üretim kapasitesi 50.445 kg'dır. Günlük tüketilecek pamuk hammaddesinin yaklaşık 65.883 kg olacağı öngörülmektedir. Kiler Tekstil, open-end ve ring iplik gibi yüksek katma değerli ürünler üretebilmek, seri bir imalat yapabilmek ve özellikle yurt dışı rakipleri ile rekabet edebilmek için son teknoloji makineler alma kararı vermiştir. Bu kapsamda, satın alınması planlanan makineler arasında, (1) temizleme işlemleri yapmak üzere harman hallaç makine grubu (2) pamuk elyafını tarama ve temizleme işlemleri yapmak üzere tarak makine grubu, (3) şerit ekleme ve çekme işlemleri yapmak üzere cer grubu, (4) pamuk elyafı içerisindeki kısa lifleri ayırma işlemleri yapmak üzere penye grubu, (5) elyafı iplik makinesinde eğirme formuna sokmak üzere fitil grubu, (6) iplik eğirme işlemi yapmak üzere ring ve open-end makineleri ve (7) ipliği piyasada satılabilecek formda sarım işlemleri yapmak üzere bobin makineleri yer almaktadır. Ayrıca, yüksek istihdam sağlayarak bölge ekonomisine katkıda bulunmak da Kiler Tekstil'in öncelikli hedeflerindedir.

Kiler Tekstil'in T.C. Sanayi ve Teknoloji Bakanlığı tarafından onaylanan 17.03.2022 ve 534353 sayılı yatırım teşvik belgesi kapsamında, güncel fizibilite çalışmaları ile paralel olarak aşağıdaki yatırımları yapması ve finansman modelini kullanması öngörülmekte olup, Kiler Tekstil'in 2022/05 sayılı ve 18.03.2022 tarihli yönetim kurulu kararında fizibilite çalışmalarının ilk taslağı ilerleyen toplantılarda değerlendirme yapılmak üzere onaylanmıştır.

Kiler Tekstil bu amaçla, tesisin kurulacağı arazi satın almasını gerçekleştirmiş, iplik makineleri, bobin ve iklimlendirme sistemlerinin satın alınmasına yönelik ön ödemeleri yapmış ve söz konusu yatırım teşvikine ilişkin süreçleri tamamlamıştır.

Ana maliyet kalemleri	USD Toplam	Maliyet Dağılımı
Arsa Bina	1.700.000	2%
İnşaat Maliyeti	25.300.000	34%
İthal Makine Ekipman	36.000.000	48%
Yerel Makine Ekipman	12.000.000	16%
<b>Toplam maliyet</b>	<b>75.000.000</b>	<b>100%</b>

KILER HOLDİNG ANONİM ŞİRKETİ

Eski Büyükdere Caddesi Kat: 7

İstanbul / Beşiktaş / Türkiye

Tel: 0212 451 11 11 / 2 630 52 05

www.kilerholding.com.tr / zincirlikuyu.v.d.:562 038 5728

Eski Büyükdere Cd. No: 1/1 Kat: 7

Tel: 0212 451 11 11 / 2 630 52 05

Tel: 0212 451 11 11 / 2 630 52 05

Tel: 0212 451 11 11 / 2 630 52 05

Tel: 0212 451 11 11 / 2 630 52 05

YATIRIM MENKUL DEĞERLER A.Ş.

Basınlar Caddesi No: 10 Kat: 10

Tel: 0212 270 93 71 / 270 93 72

www.yatirim.com.tr / Sicil No: 270900067

Büyükdere Kurumlar YD No: 270900067

Toplam yatırım maliyet, bütçelenen (USD)	75.000.000	Kaynak Dağılımı
Planlanan yabancı kaynak katılımı	52.500.000	70%
Planlanan özkaynak katılımı	22.500.000	30%
<b>Borç-Özkaynak Oranı, Planlanan</b>	<b>%70-%30</b>	<b>100%</b>

Şirket'in Global Anadolu Enerji üzerinden yapması planlanan GES yatırımlarının ilk aşaması olan arsa satın almaları da dahil olmak üzere çağrı mektubu alımlarına kadar geçen süreçte ağırlıklı özsermaye finansmanı kullanılması planlanmaktadır. Bu süreçte sadece dağıtım şirketleri tarafından başvuru sırasında talep edilen teminat mektubu ihtiyaçları için banka finansmanı kullanılacaktır. Yatırımın çağrı mektubu alınmasından sonraki aşaması olan makine teçhizat alımları ve kurulum süreçleri için farklı finansman imkanları değerlendirilecektir.

## 12. ARAŞTIRMA VE GELİŞTİRME, PATENT VE LİSANSLAR

**12.1. İzahnamede yer alması gereken finansal tablo dönemleri itibarıyla ihracının araştırma ve geliştirme politikaları ile sponsorluk yaptığı araştırma ve geliştirme etkinlikleri için harcanan tutarlar da dahil olmak üzere bu etkinlikler için yapılan ödemeler hakkında bilgi:**

Yoktur.

## 13. EĞİLİM BİLGİLERİ

**13.1. Üretim, satış, stoklar, maliyetler ve satış fiyatlarında görülen önemli en son eğilimler hakkında bilgi:**

### *Inşaat ve Gayrimenkul Sektörü*

2022 yılında alışveriş merkezi yatırımcıları açısından ana gündemin AVM'lerin mümkün olan en sağlıklı ve dolu bir şekilde devamlılığının sağlanmasının ve borçların yeniden yapılandırılması olması beklenmektedir. AVM'lerin alan kullanımı noktalarının gözden geçirilmesi ve atıl alanların şehir içi dağıtım merkezi, çalışma alanı, eğitim kurumu ve farklı eğlence konseptleriyle alternatif kullanımlara adapte edilmesi beklenmektedir.

Benzer şekilde 2022 yılı için ofis piyasasının geleneksel gelişiminden ziyade trend gelişimi bazında dönüşüm yaşaması beklenmektedir. Firmaların yeni ofis alanı tercihlerinde çalışanların daha çok metro gibi toplu taşımayı tercih etmeye başlamaları ile birlikte metro hattına yakın olan konumlara öncelik verme eğilimi öne çıkmaktadır. Uluslararası kiracılar başta olmak üzere kiracılar ofis binası seçiminde sürdürülebilirlik konsepti ve çevresel politikalara daha fazla dikkat etmektedir.

İstanbul ofis pazarının önümüzdeki yıllarda aşağıdaki hususlar çerçevesinde şekillenmesi beklenmektedir

- Uzaktan çalışmanın yeni normal haline gelmesiyle uydu ofis konseptinin önümüzdeki aylarda özellikle hazır ofislerde hayata geçirilmesi beklenmektedir.
- Geçtiğimiz yıllarda yavaşlayan ve Covid-19 döneminde durma noktasına gelen yabancı şirketlerin sektöre yeniden geri dönmelerinin hızlanacağı düşünülmektedir. Bu hususta TL'nin değer kaybetmesi nedeniyle daha ucuz piyasa fiyatlarının yanı sıra yeni inşa edilen A sınıfı ofis stokları yanında kalifiye işgücüne ulaşmada sorun olmaması da şirketlerin dikkatini yeniden İstanbul'a yönelmesinde önemli bir rol oynaması beklenmektedir.

- Covid-19 aşılama süreci ile salgının kontrol altına alınmaya başlaması ile şirketlerin organizasyonel dönüşümlerini hızlandıracağı ve ofis ihtiyaçlarını daha doğru

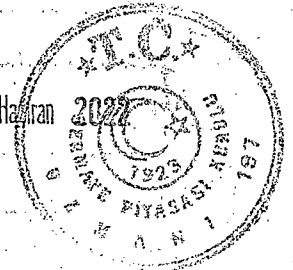
belirleyecekleri öngörülmektedir. Bu doğrultuda kiralama işlem hacminin önümüzdeki yıl artacağı tahmin edilmektedir.

### Sanayi Sektörü (Şeker Üretim) Sektörü

Şeker gıda üretiminde önemli bir role sahip olduğu için şeker fiyatları ve şekerin hammaddesi olan şeker pancarının fiyatları, 23.03.2022 tarihli ve 5351 sayılı Cumhurbaşkanı Kararı'nda belirtilen 2022/2023 dönemi kota tutarlarına göre Şeker sektöründe %36,53 paya sahip Türkşeker tarafından yönlendirilmektedir. Bu çerçevede Türkşeker dönem dönem arz/talep dengesinden farklı dengeler gözeterek pancar alım taban fiyatı ve şeker satış fiyatı açıklayabilmektedir. Örneğin 2019 yılında şekerin hammaddesi olan pancarın taban fiyatı %26,53 oranında artış gösterirken, şeker fiyatına Türkşeker tarafından zam yapılmamıştır. Bununla birlikte 2021 yılında pandemi koşullarından dolayı yaşanan arz sıkıntısına, 2022 başında eklenen, şeker pancarının önemli üreticilerinden olan Rusya – Ukrayna savaşı ile birlikte şeker pancarından üretilen şeker arzında sıkıntı beklenmektedir. Bundan dolayı artan rafine beyaz şeker fiyatları 2022 Mart ayı itibarıyla 535 ABD Doları seviyesine gelmiştir (Kaynak: Londra Borsası Fiyatları – İzahnamenin 7.2.1 bölümünde detaylı olarak açıklanmıştır.). Fiyatlardaki bu artış yurt içine de yansımış ve Nisan 2022 itibarıyla Türkşeker tarafından beyaz şeker fiyatı bir önceki yıla göre %65 oranda artış ile ton başına 7.720 TL olarak açıklanmıştır.

Ayrıca, önümüzdeki dönemde beklenen %50'nin üzerinde gıda enflasyonu etkisi ile birlikte şeker fiyatlarında 2022 yılında yukarı yönlü bir trend beklenmektedir. Bu durumun Kütahya Şeker'in kar marjlarına özellikle Londra Borsasında belirlenen şeker fiyatlarına baz edilen C şeker fiyatları nedeniyle olumlu etkide bulunması beklenmektedir. Üretilen C şeker dahilinde işletme rejimi kapsamında imalatçı – ihracatçı firmalara Londra Borsası fiyatından satılmaktadır. Londra Borsasında şeker fiyatlarının yükselmesi ve döviz kurlarındaki artış nedeniyle C şeker satış fiyatı Kütahya Şeker karlılığını olumlu yönde etkilemektedir. Bununla birlikte 27.05.2022 tarihli Resmi Gazete'de yayımlanan, 26.05.2022 tarihli ve 5615 sayılı Cumhurbaşkanlığı Kararı'na göre 15.10.2022 tarihine kadar C şeker tahsisat belgesi sahibi firmalar öncelikli olmak üzere, söz konusu ürünü şekerli mamul üretiminde hammadde olarak kullanan sanayici firmalara, 400.000 tona kadar kristal şeker niteliğinde C Şeker ithalatına izin verilmesi söz konusudur. 2021 – 2022 kampanya döneminde kuraklık nedeniyle kapasite altında üretim yapıldığından dolayı oluşan açığı bertaraf etmek amacıyla verilen bu ithalat izni 15.10.2022 tarihine kadar geçerli olup, uzatılmasının mümkün olmadığı kararda belirtilmektedir. Bu durum Kütahya Şeker'in 2021 – 2022 yılı kampanya dönemini tamamlamasından dolayı ve bu dönemde üretilen tüm şekerin satışı gerçekleştiği için Kütahya Şeker'in operasyonlarına herhangi bir etkisi olması beklenmemektedir.

27 Haziran 2022



KILER HOLDİNG ANONİM ŞİRKETİ  
Eski Büyükdere Caddesi No: 1 Kat: 7  
Beşiktaş / İstanbul / Türkiye  
Tel: +90 212 456 70 00 Fax: +90 212 456 70 00  
www.kilerholding.com.tr Zincirlikuyu V.D.: 562 038 5728

YATIRIM MENKUL DEĞERLER A.Ş.  
Etiler / Beşiktaş / İstanbul / Türkiye  
Tel: +90 212 456 70 00 Fax: +90 212 456 70 00  
Zincirlikuyu V.D.: 630 012 1234

YATIRIM MENKUL DEĞERLER A.Ş.  
Etiler / Beşiktaş / İstanbul / Türkiye  
Tel: +90 212 456 70 00 Fax: +90 212 456 70 00  
Zincirlikuyu V.D.: 630 012 1234





oluşmaktadır. EÜAŞ ikili anlaşma miktarının Aras EPSAŞ'ın talebini karşılayamadığı durumlarda EPIAŞ'tan piyasa takas fiyatı üzerinden enerji tedariki sağlanmaktadır. Bu durumda, fiyatlarda oluşan dalgalanmalar maliyetlerde değişikliğe neden olabilmektedir.

### Hizmet Sektörü

Tureks'in İstanbul'daki sahip olduğu servis plaka sayısı 388 adettir. İstanbul'da kazanılan plaka değer hakkı da büyük anlamda şirkete değer kazandırmaktadır.

Tahdit uygulaması ile birlikte dolmuş, minibüs, taksi, servis gibi araçlara verilecek plaka sayısının sınırlandırılmasına standart getirilmiştir.

İstanbul ve Trakya bölgesi dışında Tureks'in servis hizmeti sağladığı diğer illerde tamamıyla tedarikçi araçlar kiralanarak hizmet verilmektedir. Tureks'in ileri dönemlerde ise başta Ankara ve Antalya olmak üzere diğer illerde de plaka sahipliği olması hedeflenmektedir.

26.03.2022 tarihli ve 31790 sayılı EPDK kurul kararı ile eklenen düzenlemeye istinaden akaryakıt dağıtıcı ve bayileri arasında marj değişikliklerinin ilerleyen dönemlerde Tureks'in akaryakıt firmalarından almış olduğu iskonto oranlarını düşürmesi riski bulunmaktadır.

Taşımacılık sektöründe, filo binek araç kiralama sektöründe ve iş makinesi kiralamasına ait sektörlerde şirketler kurumsallık yönünden geniş bir yelpazede yer almaktadır. Küresel rekabette yer almaya çalışan şirketler yurt içi pazarda etkili olmak için müşteri memnuniyeti, kaliteli araç, kaliteli hizmet ve sürdürülebilirlikleri anlamında müşteri beklentilerini karşılamak zorundadır. Bunun yanında mali yapılarının ve araç finansmanlarının uygunluğu da ön plana çıkan etkenler arasında yer almaktadır. Sektörde memnuniyet, iş deneyim, araç sahipliği ve hizmet vermekte olduğu büyük servis kapasiteli projeler ve bunların devamlılığı şirketlerin kendilerini ön plana çıkarmalarında önemli bir rol oynamaktadır. Bu nedenle taşımacılık sektöründe yer alan firmaların daha çok hizmet vermiş oldukları müşterilerin büyüklüğü sektörde önemli oyuncu olma konusunda fikir vermektedir.

Diğer taraftan, son dönemde Rusya - Ukrayna savaşından kaynaklanan dünya petrol fiyatlarındaki artışın önümüzdeki dönemde diğer maliyet unsurları ile birlikte kamu fiyat ayarlamaları, birikimli maliyetler ve yüksek beklentiler ile enflasyonun 2022 yılında %50'nin üzerinde seyretmesi beklenmektedir. Bu doğrultuda akaryakıt fiyatlarındaki artışın enflasyon ve mevcut risklerle birlikte yüksek akaryakıt fiyatlarının faaliyet karlılığına olumsuz etkisi olabilecektir.

### 13.2. İhraççının beklentilerini önemli ölçüde etkileyebilecek eğilimler, belirsizlikler, talepler, taahhütler veya olaylar hakkında bilgiler:

İşbu izahnamenin 5 nolu bölümündeki "İhraççıya ve Faaliyetlerine İlişkin Riskler", "İhraççının İçinde Bulunduğu Riskler", "İhraç Edilecek Paylara İlişkin Riskler" ve "Diğer Riskler" ana başlıkları altında detaylandırılan riskler, belirsizlikler ve olaylarla ilgili 13.1 nolu bölümde bahsedilen hususlar dışında Şirket'in konsolide performansı ve faaliyet sonuçları, dış faktörleri de kapsayan bir dizi faktörlerden etkilenmektedir ve etkilenmeye devam edecektir. Şirket'in konsolide faaliyet sonuçlarını etkilemiş veya etkileyebilecek önemli faktörler aşağıda yer almaktadır.

### Pandemi Etkisinde Makroekonomik Gelişmeler

Türkiye ekonomisi 2019 yılında küresel daralma ve dünya ekonomisindeki kırılganlıkların etkisiyle %0,9'luk bir büyüme gerçekleştirmiştir. 2020 yılı başında dünya ekonomisi düzelme eğilimindeyken yaşanan küresel pandemi ekonomilerdeki bu eğilimini yavaşlatmıştır. Bununla birlikte Türk ekonomisi pandemi yılı olan 2020'de %1,8'lik GSYH büyümesi

gerçekleştirmiştir.

(Kaynaklar: İNŞ. TİC. <https://www.sbb.gov.tr/temel-ekonomik-gostergecer/#1623658138156-495ade6f-6k4d>)

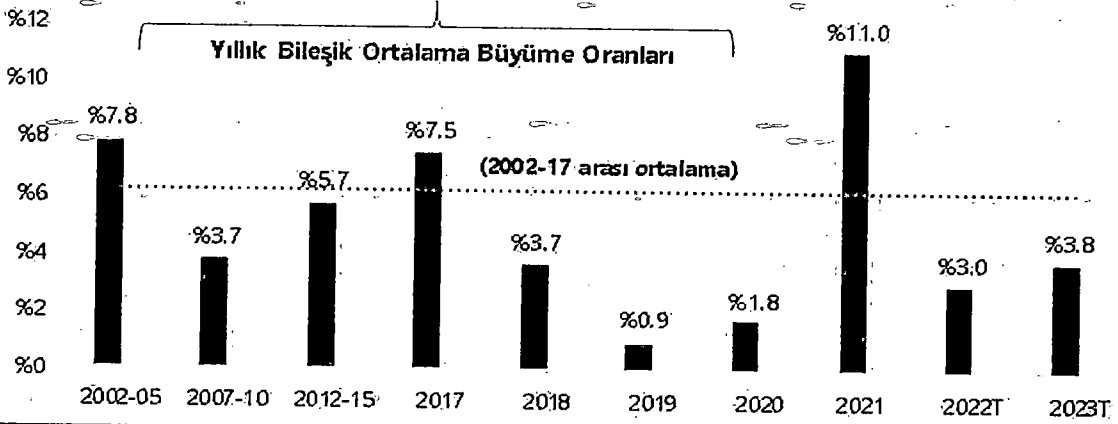
27 Haziran 2022

Uluslararası Para Fonu (*International Monetary Fund – IMF*) verilerine göre Covid-19 döneminde dünya ekonomisi %3,5 oranında daralırken, Türkiye %1,8 oranda büyüyerek pozitif büyüme kaydeden az sayıdaki ülkelerden birisi olmuştur. Bu dönemde ekonominin toplam büyüklüğü cari fiyatlarla %16,8 artarak 5 trilyon TL'yi aşmıştır. 2021 yılında ise gerek 2020'deki yüksek kredi artışlarının 2021 yılına "taşınma etkisi" (*carry over effect*) ve sosyal normalleşme ile beraber artan kapasite kullanım oranı (KKO) ve tüketim eğilimi, gerekse de net ihracat katkısı ile 2021 yılında büyüme %11 seviyesinde gerçekleşmiştir.

Bu çerçevede 2021 yılında, %11 olarak gerçekleşen büyüme oranı sonrasında 2022 yılında daha çok özel tüketim destekli büyüme düzeyine tekrar girilebileceği beklenmektedir.

2020'de Türkiye ekonomisinin büyüklüğü cari fiyatlarla yıllık bazda %16,8 artarak 5,0 trilyon TL'ye yükselmiştir. Bu dönemde USD cinsi GSYH ise 43,7 milyar USD azalarak 717 milyar USD olarak gerçekleşmiştir. Kişi başı GSYH ise 8.599 USD düzeyinde ortaya çıkmıştır.

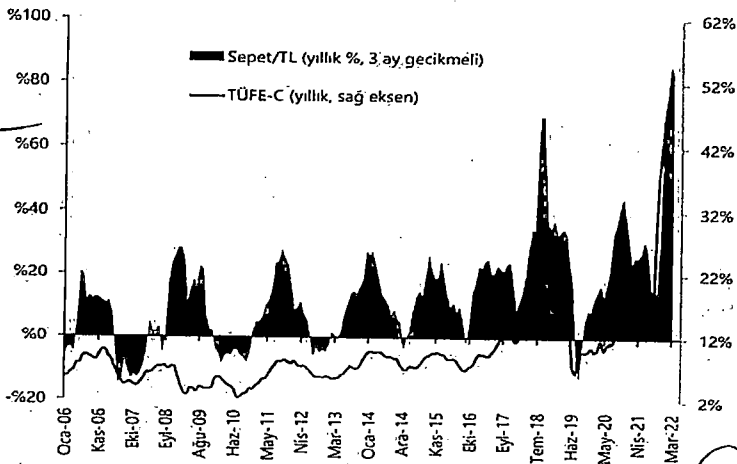
#### GSYH Büyüme Oranları (yıllık değişim)



Kaynak: TÜİK, Tacirler Yatırım

#### Döviz Kurundaki Dalgalanmalar

Kur hareketleri, Türkiye ekonomisinin enflasyon dinamikleri içerisinde temel belirleyici unsurlardan biridir. 2013 yılından itibaren TÜFE ve sepet kur dalgalanmaları paralel bir biçimde seyretmekte ve TÜFE içerisinde özellikle temel mal fiyatları önemli oranda geçişkenlik göstererek, kurdaki değer kaybının doğrudan etki ettiği görülmektedir.

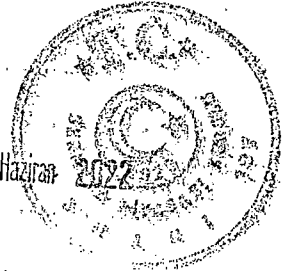


Kaynak: TÜİK, TCMB, Tacirler Yatırım Araştırma

**KILER HOLDİNG ANONİM ŞİRKETİ**  
Eski Büyükdere Caddesi, Etiler Mahallesi, Kat: 7  
Kahramanmaraş / İstanbul / Türkiye  
Tel: (0212) 456 71 00 / (0212) 456 71 01  
www.kilerholding.com.tr Zincirlikuyu V.D.: 562 032 5728

**KILAS TIC LTD. ŞTİ.**  
Emniyet Evleri / Eski Büyükdere Cd. No: 1/1 Kat: 7  
Kahramanmaraş / İstanbul / Türkiye Ticaret Sicil No: 44742  
Marsis No: 081000227400015  
Tel: (0212) 456 71 00 / Fax: (0212) 456 00 00  
Zincirlikuyu V.D.: 830 012 1234

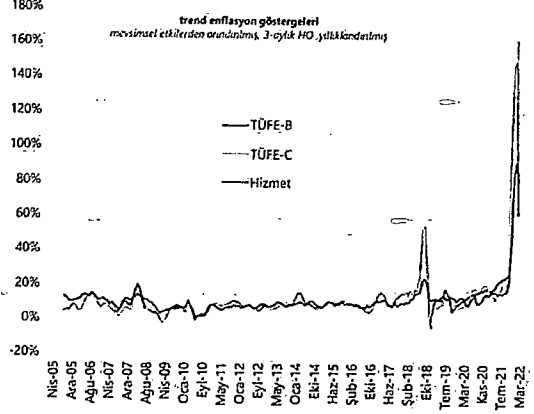
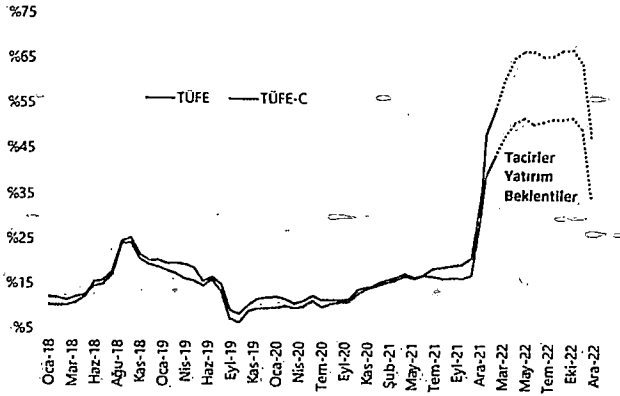
**TACİRLER**  
YATIRIM MENKUL DEĞERLER A.Ş.  
Nispetiye Cad. Akmerkez B3 Blok Kat: 9 Etiler  
Beşiktaş - İstanbul / Türkiye Ticaret Sicil No: 27363  
Tic. Sicil No: 27363 / Marsis No: 081000227400015  
Bulgazlı Çarşısı / Zincirlikuyu V.D.: 830 012 1234



## Enflasyon Beklentileri

2020 yılı %14,6 enflasyonla bitiren Türkiye ekonomisinde, son 3 yıllık ortalama enflasyon %13,5 seviyesindedir. 2002-2013 döneminde enflasyonla başarılı mücadelenin ve doğru enflasyon hedeflemesi uygulamasının ardından, 2013 sonrası dönemde gereken mikro-yapısal adımların atılmaması sonucunda, enflasyon kademeli olarak yükseliş trendine girmiştir. 2018 ve 2020 döneminde yaşanan ödemeler dengesi kaynaklı baskı ve TL'de yaşanan değer kayıpları da enflasyonla mücadeleyi oldukça zorlu hale getirmiştir.

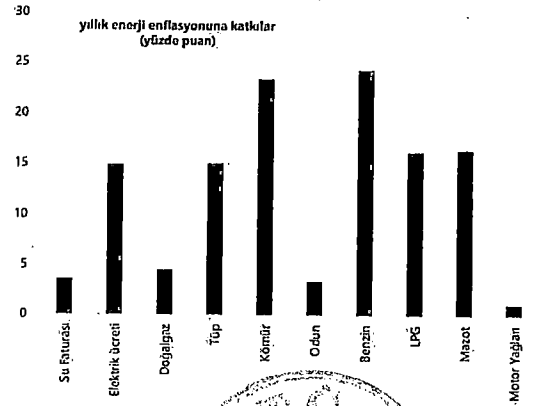
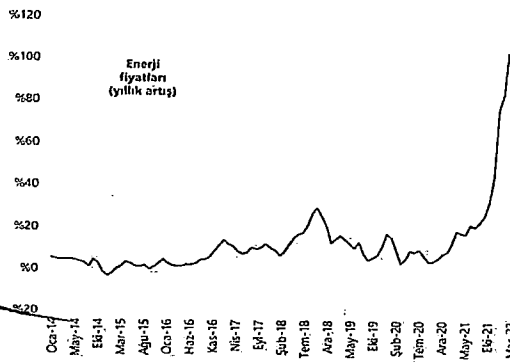
Mart 2022 itibarıyla yıllık %61,14 seviyesinde gerçekleşen enflasyonun, 2022 yılı ilk yarısı boyunca artış yönünde olacağı ve %65-70 seviyelerine ulaşması beklenmektedir. 2022 için TCMB hedefleri çerçevesinde yıllık %13 TÜFE beklentisinin, artan riskler ve kur gelişmeleri çerçevesinde yukarı yönlü hareket edebileceği düşünülmektedir.



## Enerji Fiyatlarında Beklenti

Enflasyon ile paralel hareket eden enerji fiyatları 2022 yılı itibarıyla Rusya – Ukrayna krizi ve pandemi etkisiyle enerji fiyatlarındaki artış %100 oranını aşmıştır.

Elektrik fiyatlarının oluşumunda, petrol, doğalgaz, kömür gibi emtia fiyatlarındaki değişiklikler belirleyici olmaktadır. Bu emtialardaki ani yükseliş ve azalışlar fiyat dalgalanmalarına sebep olabilir.



Kaynak: TUIK, Taciler Yatırım

27 Haziran 2022

KILIN HOLDİNG ANONİM ŞİRKETİ  
Eski Büyükdere Gas. Enerji Yat. Evi Kat: 7  
Kuşatma İstanbul - Tuzla - No: 13347  
Tel: 0212 467 10 00  
www.kilinholding.com.tr Zincirakuyu V.D: 562 638 5726

KILIN Hİ. Tİ. İ.Ş. ŞTİ.  
Emniyet Evi Kat: 7 Eski Büyükdere Cd. No: 1/1 Kat: 7  
Kuşatma / NİŞANLI - Zincirakuyu No: 441742  
No: 0212 467 10 00  
Tel: (0212) 467 10 00 Faks: (0212) 463 00 00  
Zincirakuyu V.D: 550 012 1234

KILIN Hİ. Tİ. İ.Ş. ŞTİ.  
Nispetiye Cad. Akmerkez B5 Kat: 5  
Beşiktaş - İstanbul  
Tel: 0212 467 10 00 Faks: 0212 463 00 00

## 14. KAR TAHMİNLERİ VE BEKLENTİLERİ

14.1. İhraççının kar beklentileri ile içinde-bulunulan ya da takip eden hesap dönemlerine ilişkin kar tahminleri:

Yoktur.

14.2. İhraççının kar tahminleri ve beklentilerine esas teşkil eden varsayımlar:

Yoktur.

14.3. Kar tahmin ve beklentilerine ilişkin bağımsız güvence raporu:

Yoktur.

14.4. Kar tahmini veya beklentilerinin, geçmiş finansal bilgilerle karşılaştırılabilecek şekilde hazırlandığına ilişkin açıklama:

Yoktur.

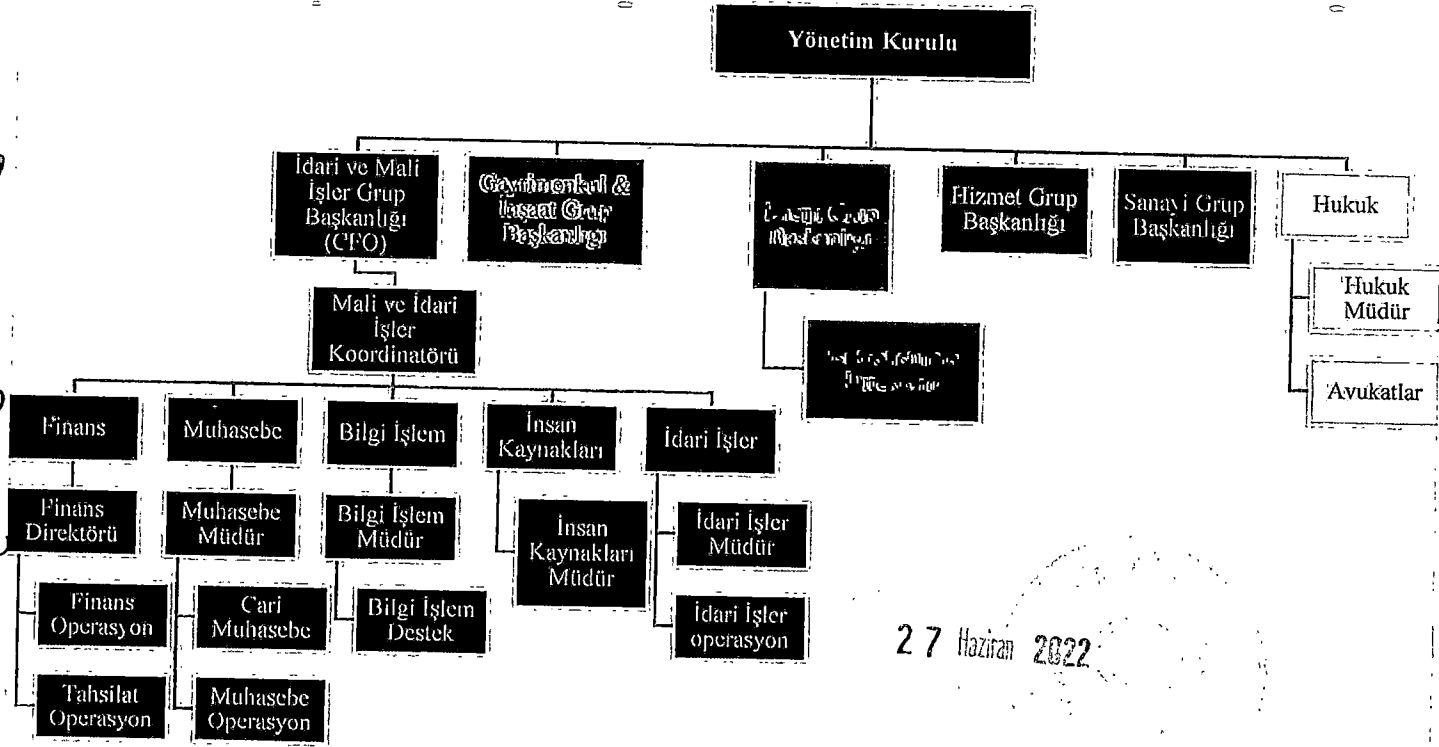
14.5. Daha önce yapılmış kar tahminleri ile bu tahminlerin işbu izahname tarihi itibarıyla hala doğru olup olmadığı hakkında bilgi:

Yoktur.

## 15. İDARİ YAPI, YÖNETİM ORGANLARI VE ÜST DÜZEY YÖNETİCİLER

15.1. İhraççının genel organizasyon şeması:

İhraççının organizasyon şeması aşağıda verilmektedir:



27 Haziran 2022

## 15.2. İdari yapı:

### 15.2.1. İhraççının yönetim kurulu üyeleri hakkında bilgi:

Adı Soyadı	Görevi	İş Adresi	Son Beş Yılda İhraççıda Üstlendiği Görevler	Görev Süresi	Sermaye Payı
Nahit Kiler	Yönetim Kurulu Başkanı	Emniyet Evler Mah. Eski Büyükdere Cad. No: 1/1 K:30 Kâğıthane/ İstanbul	Yönetim Kurulu Başkanı	13.07.2021 tarihli genel kurul toplantısında atanmış olup görev süresi 13.07.2024 tarihinde sona erecektir.	32,84% (doğrudan) 33,33% (dolaylı dahil)
Vahit Kiler	Yönetim Kurulu Başkan Vekili	Emniyet Evler Mah. Eski Büyükdere Cad. No: 1/1 K:30 Kâğıthane/ İstanbul	Yönetim Kurulu Başkan Vekili	13.07.2021 tarihli genel kurul toplantısında atanmış olup görev süresi 13.07.2024 tarihinde sona erecektir.	32,84% (doğrudan) 33,33% (dolaylı dahil)
Nihat Özdemir	Yönetim Kurulu Üyesi	Emniyet Evler Mah. Eski Büyükdere Cad. No: 1/1 K:30 Kâğıthane/ İstanbul	Yönetim Kurulu Üyesi	13.07.2021 tarihli genel kurul toplantısında atanmış olup görev süresi 13.07.2024 tarihinde sona erecektir.	Yoktur.
Mehmet Mustafa Açıkalın	Yönetim Kurulu Üyesi	Emniyet Evler Mah. Eski Büyükdere Cad. No: 1/1 K:30 Kâğıthane/ İstanbul		07.04.2022 tarihli genel kurul toplantısında atanmış olup görev süresi 13.07.2024 tarihinde sona erecektir.	Yoktur.
Ali Uğur Saydam	Bağımsız Yönetim Kurulu Üyesi	Emniyet Evler Mah. Eski Büyükdere Cad. No: 1/1 K:30 Kâğıthane/ İstanbul		07.04.2022 tarihli genel kurul toplantısında atanmış olup görev süresi 13.07.2024 tarihinde sona erecektir.	Yoktur.
Osman DUR	Bağımsız Yönetim Kurulu Üyesi	Emniyet Evler Mah. Eski Büyükdere Cad. No: 1/1 K:30 Kâğıthane/ İstanbul		07.04.2022 tarihli genel kurul toplantısında atanmış olup görev süresi 13.07.2024 tarihinde sona erecektir.	Yoktur.

### 15.2.2. Yönetimde söz sahibi olan personel hakkında bilgi:

Adı Soyadı	Görevi	İş Adresi	Son Beş Yılda İhraççıda Üstlendiği Görevler	Görev Süresi	Sermaye Payı
Sezai Şaklaroğlu	Mali işlerden sorumlu Genel Müdür Yardımcısı	Emniyet Evler Mah. Eski Büyükdere Cad. No: 1/1 K:30 Kâğıthane/ İstanbul	Genel Müdür Yardımcısı (CFO)	Aksi Karar Alınmaya Kadar	Yoktur.



### 15.2.3. İhraççı son 5 yıl içerisinde kurulmuş ise ihraççının kurucuları hakkında bilgi:

İhraççı son 5 yıl içerisinde kurulmamıştır.

### 15.2.4. İhraççının mevcut yönetim kurulu üyeleri ve yönetimde söz sahibi olan personel ile ihraççı son 5 yıl içerisinde kurulmuş ise kurucuların birbiriyle akrabalık ilişkileri hakkında bilgi:

İhraççı son 5 yıl içerisinde kurulmamıştır.

Şirket yönetim kurulunda görev alan Nahit Kiler, Vahit Kiler ve Ümit Kiler kardeşlerdir. Bu kişilerin dışında Kiler Holding yönetim kurulunda ve/veya yönetimde söz sahibi olan personel arasında akrabalık ilişkisi bulunmamaktadır.

### 15.3. İhraççının yönetim kurulu üyeleri ile yönetimde söz sahibi olan personelin yönetim ve uzmanlık deneyimleri hakkında bilgi:

#### Yönetim Kurulu

#### NAHİT KİLER - YÖNETİM KURULU BAŞKANI

Nahit Kiler, 1965 yılında Bitlis'te doğdu. İlk, orta ve lise öğrenimini Bitlis'te tamamladı. Ticaret hayatına 20 yıl önce perakendecilikle başlayan Nahit Kiler, kardeşleriyle beraber Kiler Alışveriş başta olmak üzere birçok şirketin kuruculuğunu üstlendi. İnşaat sektörünün dünyadaki gelişimini yakından takip eden ve inceleyen Nahit Kiler, Kiler Holding kuruluşu Kiler GYO ile Türkiye'nin önemli iş merkezi/ rezidans projelerinden olan İstanbul Sapphire projesini hayata geçirdi. Nahit Kiler'in inşaat sektöründeki bilgi ve birikimi, holding çatısı altında inşaat projelerini ön plana çıkarmıştır.

#### VAHİT KİLER - YÖNETİM KURULU BAŞKAN YARDIMCISI

Vahit Kiler, 24 Aralık 1966'da Bitlis'te doğdu. İlk, orta ve lise öğrenimini Bitlis'te, yüksek öğrenimini ise Georgian Teknik Üniversitesi, Finans ve Ekonomi lisans bölümünde 2011 tarihinde tamamlamıştır. 22. 23. ve 24. dönem Bitlis milletvekili olarak seçilen Vahit Kiler, 2018 yılında 27. dönem milletvekili olarak tekrar Türkiye Büyük Millet Meclisi'nde görev almıştır.

#### Nihat ÖZDEMİR - YÖNETİM KURULU ÜYESİ

1965 yılında Rize'nin Çayeli ilçesinde doğan Nihat Özdemir, ilk, orta ve lise tahsilini burada, üniversite eğitimini İstanbul Aydın Üniversitesi İletişim Fakültesinde tamamlamıştır. Çalışma hayatına ilk olarak babasının ticarethanesinde başlamıştır. Profesyonel iş hayatına 1988 yılında Teknogon A.Ş.'de başlayan Özdemir, çeşitli kademe ve şirketlerde yöneticilik yapmıştır. 2003 yılında Kiler Holding Perakende Grubu Genel Müdürü olarak atanmıştır. Uzun yıllar bu görevi yürüten Özdemir bu süreçte Gıda Perakendecileri Derneği kurucu başkanlığını üstlenerek 2. dönem yönetim kurulu başkanlığını yürütmüştür. Bunun yanında çeşitli dernek ve kurumlarda da yönetim kurulu üyelikleri yapmıştır. Halen Kiler Holding A.Ş. ve bünyesine bağlı şirketlerde yönetim kurulu üyeliği yapmaktadır.

#### Mehmet Mustafa AÇIKALIN - YÖNETİM KURULU ÜYESİ

1951 Sivas doğumludur ve İstanbul'da ikamet etmektedir. Ankara Üniversitesi Siyasal Bilgiler Fakültesi İktisat ve Maliye Bölümü mezunudur. Maliye Bakanlığı Maliye Baş Müfettişliği, Türkiye Denizcilik İşletmeleri genel müdürlüğü ve yönetim kurulu başkanlığı, İstanbul Büyükşehir Belediyesi genel sekreterliği, İstanbul Büyükşehir Belediyesi iştirakleri olan İstanbul Gaz ve Doğalgaz Dağıtım A.Ş., İstanbul Deniz Otobüsleri Sanayi ve Ticaret A.Ş. ve İstanbul Ulaşım A.Ş. yönetim kurulu başkanlığı, TBMM XXII. Dönem İstanbul, XXIII. Dönem Sivas Milletvekili, TBMM Plan Ve Bütçe Komisyon Başkanlığı, NATO Parlamenterler

27 Haziran 2022

Asamblesi Türk Grubu Üyeliği görevlerinde bulunmuştur. Yeminli mali müşavir unvanına sahiptir.

### **Ali SAYDAM - BAĞIMSIZ YÖNETİM KURULU ÜYESİ**

1946 Ankara doğumludur ve İstanbul'da ikamet etmektedir. 1965 yılında İstanbul Erkek Lisesi'nden mezun oldu. 1965-1974 yılları arasında Bern Üniversitesi'nde okudu. 1978-1981 yıllarında Milliyet Gazetesi ve Hey Dergisi'nde muhabir olarak çalıştı. 1982-1986 yılları arasında Karacan Yayınları'nda, 1986-1988 yılları arasında Sabah Gazetesi Dergi Grubu'nda genel müdür olarak görev yaptı. 1988 yılında Güneş Yayınları'nın kurucu ortağı ve genel müdürü oldu. 1990 yılında, bugün Onursal Başkanlığını yürüttüğü Bersay İletişim Danışmanlığı'nı kurdu. İstanbul Üniversitesi İletişim Fakültesi'nde lisans ve yüksek lisans sınıflarına 10 yıl süreyle ders veren Saydam, 15 yıldır Bahçeşehir Üniversitesi İletişim Fakültesi Halkla İlişkiler Bölümünde "Müşteri İlişkileri Yönetimi" dersi vermektedir.

Ali Saydam, 2002 yılında Sabah Gazetesi'nde köşe yazarlığına başladı. 2006 yılına kadar bu gazetede iş-ilişki-iletişim odaklı yazılar yazdı. 2006-2012 yılları arasında Akşam Gazetesi'nde köşe yazılarını sürdüren Saydam, 11 Eylül 2012'den itibaren Yeni Şafak Gazetesi'nde ve 1 Ocak 2005 tarihinden bu yana da Marketing Türkiye dergisinde yazılarına devam etmektedir. Saydam ayrıca, ekonomi dergisi Z Raporu'na aylık değerlendirme yazıları yazmaktadır.

2005 yılında "Algılama Yönetimi", 2010 yılında "Eş ve Müşteri Nasıl Kaybedilir?", 2011 yılında "Vazgeçmek Özgürlüktür", 2012 yılında "İktidar Yalnızlıktır" adlı kitapları yayınlanmış; 2013 yılında da "Algılama Yönetimi" adlı kitabı İngilizce ve Almancaya, "Eş ve Müşteri Nasıl Kaybedilir?" ise İngilizceye kazandırılmıştır.

### **Dr. Osman DUR - BAĞIMSIZ YÖNETİM KURULU ÜYESİ**

1964 Konya doğumludur ve İstanbul'da ikamet etmektedir. 1984 yılında girmiş olduğu üniversite öğrenimini birinci derece ile tamamlayarak Ankara Üniversitesi Fen Fakültesi Fizik Bölümünde Araştırma görevlisi oldu ve aynı zamanda lisans üstü (*master*) çalışmalarına başladı. Daha sonra Budapeşte Teknik Üniversitesi'nden kazanmış olduğu araştırma bursu ile lisans üstü (*master*) çalışmalarını Budapeşte'de sürdürdü. 1994 yılında İstanbul Marmara Üniversitesi Fen Fakültesi Fizik Anabilim dalına geçti ve doktora çalışmalarına başladı. Daha sonra Florida State University'den almış olduğu araştırma bursu ile doktora çalışmalarına Florida State Üniversitesi National High Magnetic Field Laboratory'de sürdürdü. Doktora çalışmalarını tamamladıktan sonra Marmara Üniversitesi'ne döndü. Bir süre akademisyen olarak çalışmalarını sürdürdü ve 1998 yılında akademik çalışmalarını parttime yürüterek özel sektöre geçti. Görev yapmış olduğu kurumların bazıları: Ankara Üniversitesi, Budapeşte Teknik Üniversitesi, Marmara Üniversitesi ve Florida State Üniversitelerinde öğretim üyeliği, Aycell GSM Operatörü A.Ş.'de yönetim kurulu başkan vekilliği, Eurasiasat A.Ş. yönetim kurulu başkanı ve genel müdür (Monaco), uluslararası uydu operatörü olan İntelsat (ABD), İnmarsat (Londra), Eutelsat (Paris) şirketlerinde yönetim kurulu üyeliği, Türksat A.Ş. yönetim kurulu başkanı ve kurucu genel müdürlüğü, Çalık Holding A.Ş. yönetim kurulu başkan vekilliği, Tr Bor A.Ş. yönetim kurulu üyeliği, BMC Power A.Ş., Tr Motor A.Ş. şirketlerinin yönetim kurulu üyesi ve genel müdürlüğü görevlerinde bulundu. Dr. Osman Dur, İngilizce, Fransızca ve orta derecede Arapça bilmektedir.

### **Yönetimde Söz Sahibi Olan Personel**

#### **Sezai ŞAKLAROĞLU**

1977 Sivas, Gürün doğumlu olan Sezai Şaklaroğlu'nun eğitim hayatı İstanbul'da ve finans odaklı olarak geçti. 2000 yılında Marmara Üniversitesi Bankacılık ve Sigortacılık Yüksekokulu (yeni adıyla Finansal Bilimler Fakültesi), Sermaye Piyasası Bölümünden bölüm birincisi olarak lisans, 2004 yılında ise Marmara Üniversitesi Bankacılık ve Sigortacılık Enstitüsü, Bankacılık

27 Haziran 2022





**VAHİT KİLER'İN YÖNETİM KURULU ÜYESİ/PAY SAHİBİ OLDUĞU ŞİRKETLER**

Şirket	Görevi	Yönetim ve Denetim Kurullarındaki Üyelığının veya Ortaklığının Halen Devam Edip Etmediği	% Doğrudan Pay (*)
Kütahya Şeker	Yönetim Kurulu Üyesi	Devam Etmektedir	(dolaylı vard)
Biskon Yapı	Yönetim Kurulu Üyesi	Devam Etmektedir	17,00
Gülkar Enerji	Yönetim Kurulu Üyesi Kiler Holding'in gerçek kişi temsilcisi	Devam Etmektedir	5,00
Nuve Elektrik	Yönetim Kurulu Üyesi Kiler Holding'in gerçek kişi temsilcisi	Devam Etmektedir	1,00
KLR Elektrik	Yönetim Kurulu Üyesi Kiler Holding'in gerçek kişi temsilcisi	Devam Etmektedir	5,00
Şeker Gayrimenkul	Yönetim Kurulu Üyesi	Devam Etmektedir	(dolaylı vard)
Kiler GYO	Yönetim Kurulu Başkan Vekili	Devam Etmektedir	0,11
Bist Enerji	Yönetim Kurulu Üyesi Kiler Holding'i temsilen	Devam Etmektedir	5,00
Bağcı (yeni unvanıyla, Kiler Tekstil)	Yönetim Kurulu Üyesi	Devam Etmektedir	2,53
KBC Gıda Sanayi ve Ticaret. Ltd. Şti.	Müdürler Kurulu Üyesi	Devam Etmektedir	28,85
Kiler Alışveriş	Müdürler Kurulu Üyesi	Devam Etmektedir	50,00
Relaks Sağlık Hizmetleri A.Ş.	Yönetim Kurulu Başkanı	Devam Etmektedir	50,00
KLR İnşaat	Müdürler Kurulu Üyesi	Devam Etmektedir	33,33
KLR Savunma	Şirket Müdürü	Devam Etmektedir	(dolaylı vard)

(\*) Dolaylı pay sahipliği oranları dikkate alınmamıştır.

**NIHAT ÖZDEMİR'İN YÖNETİM KURULU ÜYESİ/PAY SAHİBİ OLDUĞU ŞİRKETLER**

Şirket	Görevi	Yönetim ve Denetim Kurullarındaki Üyelığının veya Ortaklığının Halen Devam Edip Etmediği	% Doğrudan Pay
Aras EPSAŞ	Yönetim Kurulu Üyesi	Devam Etmektedir	--
Doğu Aras	Yönetim Kurulu Üyesi	Devam Etmektedir	--
Bozburun Turizm A.Ş.	Yönetim Kurulu Başkanı	Devam Etmektedir	%30

**ALİ UĞUR SAYDAM'IN YÖNETİM KURULU ÜYESİ/PAY SAHİBİ OLDUĞU ŞİRKETLER**

Şirket	Görevi	Yönetim ve Denetim Kurullarındaki Üyelığının veya Ortaklığının Halen Devam Edip Etmediği	% Doğrudan Pay (Dolaylı)
Borsay İletişim Danışmanlığı Ticaret Anonim Şirketi	Yönetim Kurulu Üyesi/Ortağı	Devam Etmektedir	89
Gravital İletişim Danışmanlığı Anonim Şirketi	Yönetim Kurulu Üyesi/Ortağı	Devam Etmektedir	10

KILER HOLDİNG ANONİM ŞİRKETİ

Eskişehir, Karatekinler Mahallesi, Atatürk Bulvarı No: 7

İstanbul, Beşiktaş, Nispetiye, Nispetiye Mahallesi, Nispetiye Sok. No: 13/1

Tel: (0212) 245 00 00 Fax: (0212) 436 10 00

www.kilerholding.com.tr Zincirlikuyu V.D.: 562 036 5 25

KILER HOLDİNG TİC. LTD. ŞTİ. ESKİŞEHİR

Emniyet Mahallesi / Eskişehir, Karatekinler Mahallesi, Atatürk Bulvarı No: 7

Kağıthane / İstanbul, Nispetiye Mahallesi, Nispetiye Sok. No: 13/1

Tel: (0212) 245 00 00 Fax: (0212) 436 10 00

Zincirlikuyu V.D.: 562 036 5 25

Bozburun Turizm A.Ş. Eskişehir, Karatekinler Mahallesi, Atatürk Bulvarı No: 7

Bozburun Turizm A.Ş. Eskişehir, Karatekinler Mahallesi, Atatürk Bulvarı No: 7

Tic. Sic. No: 270946 / Mersis: 08150000000000000000000000

Bozburun Turizm A.Ş. Eskişehir, Karatekinler Mahallesi, Atatürk Bulvarı No: 7

**MEHMET MUSTAFA AÇIKALIN'IN YÖNETİM KURULU ÜYESİ/PAY SAHİBİ OLDUĞU ŞİRKETLER**

Şirket	Görevi	Yönetim ve Denetim Kurullarındaki Üyelığının veya Ortaklığının Halen Devam Edip Etmediği	% Doğrudan Pay /(Dolaylı)
Çukurova Kimya Endüstrisi Anonim Şirketi	Yönetim Kurulu Üyesi/Ortağı	Devam Etmektedir	20 (Sadece Dolaylı)
BKR Mali ve Finansal Danışmanlık Anonim Şirketi	Yönetim Kurulu Üyesi/Ortağı	Devam Etmektedir	25
KMY Kimya Girişim Danışmanlığı ve Ticaret Anonim Şirketi	Ortak	Devam Etmektedir	20
Flexfon Telekomünikasyon Hizmetleri A.Ş.	Yönetim Kurulu Üyesi/Ortağı	Devam Etmektedir	25
Iasos Turizm Yatırım Anonim Şirketi	Yönetim Kurulu Üyesi/Ortağı	Devam Etmektedir	25
Işık Yeminli Mali Müşavirlik ve Bağımsız Denetim A.Ş.	Ortak	Devam Etmektedir	25

**OSMAN DUR'UN YÖNETİM KURULU ÜYESİ/PAY SAHİBİ OLDUĞU ŞİRKETLER**

Şirket	Görevi	Yönetim ve Denetim Kurullarındaki Üyelığının veya Ortaklığının Halen Devam Edip Etmediği	% Doğrudan Pay /(Dolaylı)
BMC Power A.Ş.	Yönetim Kurulu Üyeligi	Devam Etmemektedir	--
TR Bor A.Ş.	Yönetim Kurulu Üyesi/Ortağı	Devam Etmemektedir	--
TR Motor A.Ş.	Yönetim Kurulu Üyesi	Devam Etmektedir	--
Efasu Sahil Termal Turizm Hizmetleri A.Ş.	Yönetim Kurulu Üyesi/Ortağı	Devam Etmektedir	100

**15.5. Son 5 yılda, ihraççının yönetim kurulu üyeleri ile yönetimde yetkili olan personelden alınan, ilgili kişiler hakkında sermaye piyasası mevzuatı, 5411 sayılı Bankacılık Kanunu ve/veya Türk Ceza Kanununun 53 üncü maddesinde belirtilen süreler geçmiş olsa bile; kasten işlenen bir suçtan dolayı beş yıl veya daha fazla süreyle hapis cezasına ya da zimmet, irtikâp, rüşvet, hırsızlık, dolandırıcılık, sahtecilik, güveni kötüye kullanma, hileli iflas, ihaleye fesat karıştırma, verileri yok etme veya değiştirme, banka veya kredi kartlarının kötüye kullanılması, kaçakçılık, vergi kaçakçılığı veya haksız mal edinme suçlarından dolayı alınmış cezai kovuşturma ve/veya hükümlülüğünün ve ortaklık işleri ile ilgili olarak taraf olunan dava konusu hukuki uyumsuzluk ve/veya kesinleşmiş hüküm bulunup bulunmadığına dair bilgi:**

Kiler Holding ve kontrol gücüne sahip olduğu bağlı ortaklık yönetim kurulu üyeleri ile yönetimde söz sahibi olan personelden alınan, ilgili kişiler hakkında sermaye piyasası mevzuatı, 5411 sayılı Bankacılık Kanunu ve/veya Türk Ceza Kanununun 53 üncü maddesinde belirtilen süreler geçmiş olsa bile; kasten işlenen bir suçtan dolayı beş yıl veya daha fazla süreyle hapis cezasına ya da zimmet, irtikâp, rüşvet, hırsızlık, dolandırıcılık, sahtecilik, güveni kötüye kullanma, hileli iflas, ihaleye fesat karıştırma, verileri yok etme veya değiştirme, banka veya kredi kartlarının kötüye kullanılması, kaçakçılık, vergi kaçakçılığı veya haksız mal edinme suçlarından dolayı alınmış cezai kovuşturma ve/veya hükümlülüğünün ve ortaklık işleri ile ilgili olarak taraf olunan dava konusu hukuki uyumsuzluk ve/veya kesinleşmiş hüküm yoktur.

**15.6. Son 5 yılda, ihraççının mevcut yönetim kurulu üyeleri ile yönetimde söz sahibi olan personele ilişkin yargı makamlarınca, kamu idarelerince veya meslek kuruluşlarınca kamuya duyurulmuş davalar/suç duyuruları ve yaptırımlar hakkında bilgi:**

Kiler Holding ve kontrol gücüne sahip olduğu bağlı ortaklık yönetim kurulu üyeleri ile yönetimde söz sahibi olan personele ilişkin yargı makamlarınca, kamu idarelerince veya meslek kuruluşlarınca kamuya duyurulmuş davalar/suç duyuruları ve yaptırım kararı bulunmamaktadır.

**15.7. Son 5 yılda, ortaklığın mevcut yönetim kurulu üyeleri ile yönetimde söz sahibi olan personelin, yönetim ve denetim kurulu üyeleri ile yönetimde söz sahibi olduğu şirketlerin iflas, kayyuma devir ve tasfiyeleri hakkında ayrıntılı bilgi:**

Yoktur.

**15.8. Son 5 yılda, ortaklığın mevcut yönetim kurulu üyeleri ile yönetimde söz sahibi olan personelin herhangi bir ortaklıktaki yönetim ve denetim kurulu üeliğine veya ihraççıda diğer yönetim görevlerine, mahkemeler veya kamu otoriteleri tarafından son verilip verilmediğine dair ayrıntılı bilgi:**

Yoktur.

**15.9. Yönetim kurulu üyeleri, yönetimde söz sahibi personel ile ihraççı son 5 yıl içerisinde kurulmuş ise kurucuların ihraççıya karşı görevleri ile şahsi çıkarları arasındaki çıkar çatışmalarına ilişkin bilgi:**

Yönetim kurulu üyeleri ile yönetimde söz sahibi personelin Kiler Holding'e karşı görevleri ile şahsi çıkarları arasında herhangi bir çıkar çatışması bulunmamaktadır.

**15.9.1. Yönetim kurulu üyeleri, yönetimde söz sahibi personel ile ihraççı son 5 yıl içerisinde kurulmuş ise kurucuların yönetim kurulunda veya üst yönetimde görev almaları için, ana hissedarlar, müşteriler, tedarikçiler veya başka kişilerle yapılan anlaşmalar hakkında bilgi:**

Yönetim kurulu üyeleri ve yönetimde söz sahibi personelin yönetim kurulunda veya üst yönetimde görev almaları için, ana pay sahipleri, müşteriler, tedarikçiler veya başka kişilerle herhangi bir anlaşma akdedilmemiştir.

**15.9.2. İhraççının çıkardığı ve yönetim kurulu üyeleri, yönetimde söz sahibi personel ile ihraççı son 5 yıl içerisinde kurulmuş ise kurucuların sahip olduğu sermaye piyasası araçlarının satışı konusunda belirli bir süre için bu kişilere getirilmiş sınırlamalar hakkında ayrıntılı bilgi:**

Yoktur.

## 16. ÜCRET VE BENZERİ MENFAATLER

**16.1. Son yıllık hesap dönemi itibarıyla ihraççının yönetim kurulu üyeleri ile yönetimde söz sahibi personelinin; ihraççı ve bağlı ortaklıklarına verdikleri her türlü hizmetler için söz konusu kişilere ödenen ücretler (şarta bağlı veya ertelenmiş ödemeler dahil) ve sağlanan benzeri menfaatler:**

Kiler Holding ve kontrol gücüne sahip olduğu bağlı ortaklıkların pay sahipliğine ilişkin olarak uyguladığı herhangi bir teşvik planı bulunmamaktadır. Son yıllık hesap dönemleri itibarıyla İhraççı'nın yönetim kurulu üyeleri ile yönetimde söz sahibi personelinin; İhraççı ve bağlı ortaklıklarına verdikleri her türlü hizmetler için söz konusu kişilere ödenen ücretler (şarta bağlı veya ertelenmiş ödemeler dahil) ve sağlanan benzeri menfaatler toplamı konsolide olarak aşağıdaki tabloda verilmiştir:

KILER HOLDİNG ANONİM ŞİRKETİ

Eski Büyükdere Caddesi No: 10 Kat: 7  
Kültürbağları - Beşiktaş - İstanbul / Türkiye  
Tel: +90 212 248 11 00 Fax: +90 212 248 11 00  
www.kilerholding.com.tr Ziraat Kurumu V.D. 582 582 582

KILER HOLDİNG ANONİM ŞİRKETİ

Emniyet Mahallesi No: 10 Kat: 7  
Kültürbağları - Beşiktaş - İstanbul / Türkiye  
Tel: +90 212 248 11 00 Fax: +90 212 248 11 00  
Ziraat Kurumu V.D. 582 582 582

2022 YILI İZLENİMLERİ  
Nispetiye Cad. Akmerkez  
Beşiktaş - İstanbul / Türkiye

27 Haziran 2022



**Kiler Holding ve bağı ortaklıkları (Bin TL)**

2019

2020

2021

Huzur hakları dahil ücret ve diğer sağlanan benzeri faydalar

2.093

2.164

3.773

**16.2. Son yıllık hesap dönemi itibarıyla ihraççının yönetim kurulu üyeleri ile yönetimde söz sahibi personeline emeklilik aylığı, kıdem tazminatı veya benzeri menfaatleri ödeyebilmek için ihraççının veya bağı ortaklıklarının ayırmış olduğu veya tahakkuk ettirdikleri toplam tutarlar:**

Kiler Holding ve kontrol gücüne sahip olduğu bağı ortaklık yönetim kurulu üyeleri yönetim kurulu üyeleri ile yönetimde söz sahibi personelinin kıdem tazminatı ve izin karşılık tutar toplamları konsolide olarak sırasıyla 130 bin TL ve 160 bin TL'dir.

Bunun haricinde emeklilik aylığı veya benzeri menfaatlerini ödeyebilmek için herhangi bir karşılık ayrılmamaktadır.

**17. YÖNETİM KURULU UYGULAMALARI**

**17.1. İhraççının yönetim kurulu üyeleri ile yönetimde söz sahibi olan personelin görev süresi ile bu görevde bulunduğu döneme ilişkin bilgiler:**

31.12.2021 tarihi itibarıyla İhraççının yönetim kurulu üyeleri ve yönetiminde söz sahibi olan kişiler aşağıdaki gibidir:

<b>İHRAÇCI KILER HOLDİNG YÖNETİM KURULU ÜYELERİ İLE YÖNETİMDE SÖZ SAHİBİ OLAN PERSONEL</b>					
Adı Soyadı	Görevi	İş Adresi	Son Beş Yılda İhraççıda Üstlendiği Görevler	Görev Süresi	Sermaye Payı
Nahit Kiler	Yönetim Kurulu Başkanı	Emniyet Evler Mah. Eski Büyükdere Cad. No: 1/1 K:30 Kâğıthane/ İstanbul	Yönetim Kurulu Başkanı	13.07.2021 tarihli genel kurul toplantısında atanmış olup görev süresi 13.07.2024 tarihinde sona erecektir.	32,84% (doğrudan) 33,33% (dolaylı dahil)
Vahit Kiler	Yönetim Kurulu Başkan Vekili	Emniyet Evler Mah. Eski Büyükdere Cad. No: 1/1 K:30 Kâğıthane/ İstanbul	Yönetim Kurulu Başkan Vekili	13.07.2021 tarihli genel kurul toplantısında atanmış olup görev süresi 13.07.2024 tarihinde sona erecektir.	32,84% (doğrudan) 33,33% (dolaylı dahil)
Nihat Özdemir	Yönetim Kurulu Üyesi	Emniyet Evler Mah. Eski Büyükdere Cad. No: 1/1 K:30 Kâğıthane/ İstanbul	Yönetim Kurulu Üyesi	13.07.2021 tarihli genel kurul toplantısında atanmış olup görev süresi	Yoktur.

**KILER HOLDİNG ANONİM ŞİRKETİ**

Eski Büyükdere Mah. Emniyet Evleri Cad. No: 1/1 Kat: 7

Kâğıthane/İSTANBUL Tel: 0212 562 536 537

Tel: 0212 562 536 538 Fax: 0212 562 536 539

www.kilerholding.com.tr Zincirlikuyu V.D.: 562 536 5728

Emniyet Evleri Mah. Eski Büyükdere Cad. No: 1/1 Kat: 7

Kâğıthane/İSTANBUL Tel: 0212 562 536 537

Tel: 0212 562 536 538 Fax: 0212 562 536 539

www.kilerholding.com.tr Zincirlikuyu V.D.: 562 536 5728

**KILER HOLDİNG ANONİM ŞİRKETİ**

Eski Büyükdere Mah. Emniyet Evleri Cad. No: 1/1 Kat: 7

Kâğıthane/İSTANBUL Tel: 0212 562 536 537

Tel: 0212 562 536 538 Fax: 0212 562 536 539

www.kilerholding.com.tr Zincirlikuyu V.D.: 562 536 5728

İHRAÇCI KİLER HOLDİNG YÖNETİM KURULU ÜYELERİ İLE YÖNETİMDE SÖZ SAHİBİ OLAN PERSONEL					
Adı Soyadı	Görevi	İş Adresi	Son Beş Yılda İhraççıda Üstlendiği Görevler	Görev Süresi	Sermaye Payı
				13.07.2024 tarihinde sona erecektir.	
Mehmet Mustafa Açıkalın	Yönetim Kurulu Üyesi	Emniyet Evler Mah. Eski Büyükdere Cad. No: 1/1 K:30 Kâğıthane/ İstanbul		07.04.2022 tarihli genel kurul toplantısında atanmış olup görev süresi 13.07.2024 tarihinde sona erecektir.	Yoktur.
Ali Uğur Saydam	Bağımsız Yönetim Kurulu Üyesi	Emniyet Evler Mah. Eski Büyükdere Cad. No: 1/1 K:30 Kâğıthane/ İstanbul		07.04.2022 tarihli genel kurul toplantısında atanmış olup görev süresi 13.07.2024 tarihinde sona erecektir.	Yoktur.
Osman DUR	Bağımsız Yönetim Kurulu Üyesi	Emniyet Evler Mah. Eski Büyükdere Cad. No: 1/1 K:30 Kâğıthane/ İstanbul		07.04.2022 tarihli genel kurul toplantısında atanmış olup görev süresi 13.07.2024 tarihinde sona erecektir.	Yoktur.

17.2. Tamamlanan son finansal tablo dönemi itibarıyla ihraççı ve bağlı ortaklıkları tarafından, yönetim kurulu üyelerine ve yönetimde söz sahibi personele, iş ilişkisi sona erdirildiğinde yapılacak ödemelere/sağlanacak faydalara ilişkin sözleşmeler hakkında bilgi veya bulunmadığına dair ifade:

Yönetim kurulu üyelerine ve yönetimde söz sahibi personele, iş ilişkisi sona erdirildiğinde ihraççı tarafından ödeme yapılmasını veya fayda sağlanmasını öngören herhangi bir sözleşme bulunmamaktadır.

17.3. İhraççının denetimden sorumlu komite üyeleri ile diğer komite üyelerinin adı, soyadı ve bu komitelerin görev tanımları:

Şirket'in İzahname tarihi itibarıyla mevcut yönetim kurulu üyelerine ilişkin bilgiye yukarıda yer verilmektedir. Komitelere ilişkin bilgiler ise aşağıda sunulmaktadır.

Şirket tarafından Denetim Komitesi, Riskin Erken Saptanması Komitesi ve Kurumsal Yönetim Komitesi 21.04.2022 tarihli ve 2022/17 sayılı Yönetim Kurulu Kararı ile kurulmuştur. Aynı bir Aday Gösterme Komitesi ve Ücret Komitesi'nin oluşturulmasına gerek bulunmadığından, Şirket, Kurumsal Yönetim Komitesi'nin Aday Gösterme Komitesi ve Ücret Komitesi görevlerini de yerine getirmek üzere yetkilendirilmesine karar vermiştir.

Riskin Erken Saptanması Komitesi başkanlığına Osman DUR, üyeliklere ise üyeliklere ise Vahit KİLER ile Nihat ÖZDEMİR; Denetim Komitesi başkanlığına Ali Uğur SAYDAM, üyeliğe ise Osman DUR ; Kurumsal Yönetim Komitesi başkanlığına Ali Uğur SAYDAM, üyeliklere ise Vahit KİLER ve Nihat ÖZDEMİR getirilmiştir.

Şirket'in yatırımcı ilişkileri biriminin kurulması ve bu birime bir yönetici atanmasını takiben, yatırımcı ilişkileri birimi yöneticisinin de gecikmeksizin Kurumsal Yönetim Komitesi üyeliğine getirilmesine karar verilmiştir.

Komitelerin görev tanımları ve çalışma esaslarına ilişkin detaylar aşağıda yer almaktadır. Yönetim Kurulu Kararı uyarınca bahsi geçen komiteler, Şirket paylarının halka arzını takiben SPKn'nın II-17.1 sayılı Kurumsal Yönetim Tebliği'ne uyum çerçevesinde ve bu Tebliğ'de belirtilen sürelerle uyularak faaliyete geçecektir.

### Denetim Komitesi

Denetim Komitesinin amacı Şirket'in muhasebe sistemi, finansal bilgilerinin kamuya açıklanması, bağımsız denetimi ve Şirket'in iç kontrol ve iç denetim sisteminin işleyişinin ve etkinliğinin gözetimidir. Komite en az iki üyeden oluşacak ve tüm üyeler bağımsız yönetim kurulu üyesi niteliğinde olacaktır. Komite üyelerinden en az biri denetim/muhasebe ve finans konusunda 5 yıllık tecrübeye sahip olmalıdır. Komite en az üç ayda bir olmak üzere yılda en az dört kez toplanır ve toplantı sonuçları tutanağa bağlanarak alınan kararlar yönetim kuruluna sunulur. Komitenin hangi üyelerden oluşacağı yönetim kurulu tarafından belirlenir ve KAP'ta açıklanır.

### Riskin Erken Saptanması Komitesi

Komitenin amacı Şirket'in varlığını, gelişmesini ve devamını tehlikeye düşürebilecek risklerin erken teşhisi, tespit edilen risklerle ilgili gerekli önlemlerin alınması ve riskin yönetilmesidir. Komitenin en az iki üyeden oluşması gerekir. İki üyeden oluşması halinde her ikisinin, ikiden fazla üyesi bulunması halinde üyelerin çoğunluğunun, icrada görevli olmayan yönetim kurulu üyelerinden oluşması zorunludur. Komitenin başkanı, bağımsız yönetim kurulu üyeleri arasından seçilir. Yönetim kurulu üyesi olmayan konusunda uzman kişiler komiteye üye olabilir. Komite gerekli gördüğü sıklıkta toplanır ve yaptığı tüm çalışmaları yazılı hale getirerek kaydını tutar. Komite çalışmaları hakkındaki bilgiyi ve toplantı sonuçlarını içeren raporları yönetim kuruluna sunar. Komitenin hangi üyelerden oluşacağı yönetim kurulu tarafından belirlenir ve KAP'ta açıklanır.

### Kurumsal Yönetim Komitesi

Komitenin temel amacı Şirkette kurumsal yönetim ilkelerinin uygulanıp uygulanmadığının, uygulanmıyor ise gerekçesinin ve bu prensiplere tam olarak uymama dolayısıyla meydana gelen çıkar çatışmalarının tespit edilmesi, yönetim kuruluna kurumsal yönetim uygulamalarını iyileştirici tavsiyelerde bulunulması ve yatırımcı ilişkileri bölümünün çalışmalarının gözetilmesidir. Kurumsal Yönetim İlkeleri mümkün kıldığı üzere, Şirket'in yönetim kurulu yapılanması gereği ayrı bir aday gösterme komitesi ve ücret komitesi oluşturulmadığından, Komite Kurumsal Yönetim İlkelerinde belirtilen aday gösterme ve ücret komitesi görevlerini de yerine getirir. Komitenin en az iki üyeden oluşması gerekir. İki üyeden oluşması halinde her ikisinin, ikiden fazla üyesi bulunması halinde üyelerin çoğunluğunun, icrada görevli olmayan yönetim kurulu üyelerinden oluşması zorunludur. Komitenin başkanı, bağımsız yönetim kurulu üyeleri arasından seçilir. Yönetim kurulu üyesi olmayan konusunda uzman kişiler komiteye üye olabilir. Komite gerekli gördüğü sıklıkta toplanır ve yaptığı tüm çalışmaları yazılı hale getirerek kaydını tutar. Komitenin hangi üyelerden oluşacağı yönetim kurulu tarafından belirlenir ve KAP'ta açıklanır. Yatırımcı ilişkileri bölümü yöneticisinin komite üyesi olarak görevlendirilmesi zorunludur.

27 Haziran 2022



sorumluluğu bulunan yöneticilere verilen ücretler ile sağlanan diğer tüm menfaatler, yıllık faaliyet raporu vasıtasıyla kamuya açıklanır. Kişi bazında açıklama yapılmaması esastır.

### **Bilgilendirme Politikası**

Bilgilendirme politikasının amacı, Şirket'in tabii olduğu düzenlemeler ve Esas Sözleşme hükümleriyle uyumlu olarak pay sahipleri, yatırımcılar, çalışanlar, müşteriler ve ilgili yetkili kurumlar olmak üzere tüm menfaat sahipleri ile ticari sır niteliği taşımayan her türlü bilgiyi tam, adil, doğru, zamanında, anlaşılabilir, düşük maliyetle ve kolay ulaşılabilir bir şekilde eş zamanlı paylaşarak, aktif, etkin ve şeffaf bir iletişim sağlamaktır. Şirket'in kamunun aydınlatılması ve bilgilendirme politikasının izlenmesi, gözetimi, geliştirilmesi ve gerekli güncellemelerin yapılması Yönetim Kurulu'nun yetki ve sorumluluğu altındadır.

Bilgilendirmeler Şirket tarafından periyodik olarak KAP'a girişleri yapılan finansal tablolar, bağımsız denetçi raporu ve beyanlar, yıllık faaliyet raporları, şirket internet sitesi ([www.kilerholding.com.tr](http://www.kilerholding.com.tr)), özel durum açıklama formları, TTSG ve günlük gazeteler aracılığıyla yapılan ilan ve duyurular ve telefon, e-posta, faks gibi iletişim araçlarıyla yapılan iletişim yöntemleri ve araçları kullanılarak yapılır.

Geleceğe yönelik değerlendirmeler de dahil olmak üzere, özel durumlara konu hususların kamuya duyurulmasında basın-yayın organlarından yararlanılabilir, basın toplantıları yapılabilir ve/veya basın bültenleri yayınlanabilir ve diğer iletişim yolları kullanılabilir. Şirket'in, geleceğe yönelik değerlendirmeler de dahil olmak üzere, özel durumlara konu hususların kamuya duyurulmasından önce veya eş zamanlı olarak KAP'ta da açıklama yapılır. Şirket tarafından kamuya yapılan tüm açıklamalara Şirket internet sitesi üzerinden erişim imkânı sağlanır.

Şirket tarafından düzenlenen finansal tablo ve raporlar ile bağımsız denetim raporlarının hazırlandığı hesap döneminin bitimini izleyen günden söz konusu tablo ve raporların mevzuata uygun şekilde kamuya duyurulmasına kadar geçen süre, "Sessiz - Dönem" olarak adlandırılmıştır. Sessiz dönem boyunca Şirket yetkilileri, Şirket adına kamuya açıklanmış bilgiler hariç Şirketin faaliyetleri, finansal performansı veya finansal görünümü hakkında yorumda bulunulmaz, herhangi bir analist ya da yatırımcı gibi sermaye piyasası katılımcılarının soruları cevaplandırılmaz.

Özel durumların kamuya açıklanmasına kadar, Şirket yönetimi söz konusu bilgilerin gizliliğinin sağlanmasından sorumludur. Bu kapsamda ilgili bilgilere sahip olan çalışanlar özel durum açıklaması yapılınca kadar bilgileri üçüncü kişilerle paylaşamazlar. Şirket, meşru çıkarlarının zarar görmemesi için içsel bilgilerin kamuya açıklanmasını, yatırımcıların yanıltılmasına yol açmaması ve bu bilgilerin gizli tutulmasını sağlayabilecek olması kaydıyla erteleyebilir. Bu durumlarda Şirket, sermaye piyasası mevzuatı uyarınca, içsel bilgilerin gizliliğini temin etmek üzere her türlü tedbiri alır.

Kamunun aydınlatılmasında, SPK Kurumsal Yönetim İlkelerinin tavsiye ettiği şekilde ([www.kilerholding.com.tr](http://www.kilerholding.com.tr)) internet adresindeki Şirket internet sitesi aktif olarak kullanılır. Şirket'in internet sitesinde yer alan açıklamalar, sermaye piyasası mevzuatı hükümleri uyarınca yapılması gereken bildirim ve özel durum açıklamalarının yerine geçmez. Şirket tarafından kamuya yapılan tüm açıklamalara internet sitesi üzerinden erişim imkânı sağlanır. İnternet sitesi buna uygun olarak yapılandırılır ve bölümlendirilir. İnternet sitesinin güvenliği ile ilgili her türlü önlem alınır. İnternet sitesi SPK Kurumsal Yönetim İlkelerinin öngördüğü içerikte ve şekilde düzenlenir. Özellikle yapılacak genel kurul toplantılarına ilişkin ilana, gündem maddelerine ilişkin bilgilendirme dokümanına, gündem maddeleri ile ilgili diğer bilgi, belge ve raporlara ve genel kurula katılım yöntemleri hakkındaki bilgilere, internet sitesinde dikkat çekilecek şekilde yer verilir. İnternet sitesinin geliştirilmesine yönelik çalışmalara sürekli olarak

KILER HOLDİNG ANONİM ŞİRKETİ

Eski Büyükdere Cad. Kat:7

Kat:7

devam ediliyor

264

www.kilerholding.com.tr Zincirlikuyu V.D.:562 038 5728

Emniyet

Kağıthane

264

Tel: (0212) 447 44 77

Zincirlikuyu V.D.: 650 012 1234

27 Haziran 2022



## Kâr Dağıtım Politikası

Kâr dağıtım politikasının amacı, Şirket'in tabi olduğu düzenlemeler ve Esas Sözleşme hükümleriyle uyumlu olarak, Şirket'in kâr dağıtım esaslarının belirlenmesi ve pay sahiplerinin Şirket'in gelecek dönemlerde elde edeceği kârın dağıtım usul ve esaslarını öngörebilmesidir. Şirket, kâr dağıtım konusunda, pay sahiplerinin menfaatleri ile Şirket menfaati arasında denge kurulması için azami özen gösterir. Şirket'in Kâr Dağıtım Politikası'nın izlenmesi, gözetimi, geliştirilmesi ve gerekli güncellemelerin yapılması Yönetim Kurulu'nun yetki ve sorumluluğu altındadır. Şirket Kâr Dağıtım Politikası, SPK'nın Kurumsal Yönetim Tebliği (II-17.1) ve Kâr Payı Tebliği (II-19.1) uyarınca hazırlanmış olup; pay sahipleri başta olmak üzere tüm menfaat sahiplerine Şirket internet sitesi ([www.kilerholding.com.tr](http://www.kilerholding.com.tr)) aracılığıyla duyurulmaktadır.

İlke olarak, ilgili düzenlemeler ve finansal imkânlar elverdiği sürece, piyasa beklentileri, uzun vadeli strateji, Şirketin, iştirak ve bağlı ortaklıklarının sermaye gereksinimleri, yatırım ve finansman politikaları, ilgili mevzuatta gerçekleşen değişimler ve gelişmeler, borçluluk, kârlılık ve nakit durumu ve ulusal ve küresel ekonomik şartlar da dahil olmak ve bunlarla sınırlı olmamak üzere birtakım unsurlar dikkate alınarak kâr dağıtımına karar verilir. Kâr payı, nakit veya kârın sermayeye eklenmesi suretiyle bedelsiz olarak ortaklara dağıtılabileceği gibi, belli oranda nakit belli oranda bedelsiz pay olarak da dağıtılabılır. Şirketin kâr payı imtiyazına sahip payı bulunmamaktadır.

TTK'ya göre ayrılması gereken yedek akçeler ile esas sözleşmede veya kâr dağıtım politikasında pay sahipleri için belirlenen kâr payı ayrılmadıkça; başka yedek akçe ayrılmasına, ertesi yıla kâr aktarılmasına ve yönetim kurulu üyelerine, ortaklık çalışanlarına ve pay sahibi dışındaki kişilere kârdan pay dağıtılmasına karar verilemeyeceği gibi, pay sahipleri için belirlenen kâr payı nakden ödenmedikçe bu kişilere kârdan pay dağıtılamaz.

Kâr dağıtımının Genel Kurul toplantısının yapıldığı mali yılsonuna kadar tamamlanması hedeflenmekte olup kâr dağıtım tarihine Genel Kurul karar verir. Genel Kurul veya yetki verilmesi halinde Yönetim Kurulu, sermaye piyasası mevzuatına uygun olarak kâr payının taksitli dağıtımına karar verebilir.

Yönetim Kurulu, Genel Kurul tarafından yetkilendirilmiş olmak ve sermaye piyasası mevzuatına uymak kaydı ile kâr payı avansı dağıtılabılır.

## Bağış ve Yardım Politikası

Bağış ve yardım politikasının amacı, Şirket'in tabi olduğu düzenlemeler ve Esas Sözleşme hükümleriyle uyumlu olarak, Şirket'in bağış ve yardım esaslarının belirlenmesidir. Şirket'in Bağış ve Yardım Politikası'nın izlenmesi, gözetimi, geliştirilmesi ve gerekli güncellemelerin yapılması Yönetim Kurulu'nun yetki ve sorumluluğu altındadır.

Şirket Esas Sözleşmesi'nin "Bağışlar" başlıklı 16. maddesi çerçevesinde Şirket tarafından yapılacak bağışların üst sınırının Genel Kurul tarafından belirleneceği belirtilmiştir. Bu şekilde yapılacak bağışların yıllık toplam tutarı 2.000.000 TL'yi aşamaz ve yapılan bağışlar dağıtılabılır kar matrahına eklenir. SPK yapılacak bağış miktarına üst sınır getirme yetkisine sahiptir. Bağışlar, SPK'nın örtülü kazanç aktarımı düzenlemelerine ve sair ilgili mevzuat hükümlerine aykırılık teşkil edemez.

Şirket'in pay sahiplerinin haklarının korunması esnasından uzaklaşılmasına yol açacak bağış ve yardımların yapılmasından kaçınılır. Ancak, sosyal sorumluluk anlayışı çerçevesinde, sermaye piyasası mevzuatı hükümlerine ve Şirket politika ve uygulamalarına uygun olmak suretiyle, Yönetim Kurulu tarafından uygun görülen bağış ve yardımlar Şirket amaç ve konusunu aksatmayacak şekilde yapılabilir. Her türlü tüzel veya gerçek kişiye bağış ve yardımlar nakdi veya eşya şeklinde yapılabilir. Şirket tarafından yukarıdaki Esas Sözleşme hükmü çerçevesinde yapılacak bağış ve ödemeler, SPK'nın özel durumların kamuya açıklanması ilişkin

düzenlemeleri çerçevesinde kamuya duyurulur. İlgili dönem içinde yapılan tüm bağış ve yardımların tutarı ve yararlanıcıları ile politika değişiklikleri hakkında genel kurul toplantısında ayrı bir gündem maddesi ile ortaklara bilgi verilir. Bağış ve yardımların olağan genel kurulda ortakların bilgisine sunulması zorunludur.

#### **17.5. Kurul düzenlemeleri uyarınca kurulması zorunlu olan ihraççının pay sahipleri ile ilişkiler biriminin faaliyetleri ile bu birimin yöneticisi hakkında bilgi:**

Şirket organlarının yanı sıra mevzuat gereği zorunlu olarak oluşturulması gereken "Yatırımcı İlişkileri Bölümü", başta bilgi alma ve inceleme hakkı olmak üzere pay sahipliği haklarının korunması ve kullanılmasının kolaylaştırılmasında etkin rol oynamaktadır. Yatırımcı İlişkileri Bölümü tüm çalışmalarında elektronik haberleşme ortamlarını ve Şirket'in internet sitesini ([www.kilerholding.com.tr](http://www.kilerholding.com.tr)) kullanmaya özen göstererek, genel hatlarıyla aşağıdaki temel faaliyetleri yerine getirmeyi amaçlamaktadır:

- Yatırımcılara ilişkin kayıtların sağlıklı, güvenli ve güncel olarak tutulmasını sağlamak, MKK nezdindeki işlemleri yürütmek.
- Yatırımcıların Şirket ile ilgili yazılı bilgi taleplerini Şirket ile ilgili kamuya açıklanmamış gizli ve ticari sır niteliğindeki bilgiler hariç olmak üzere, mevzuat ve Şirket'in kamuyu aydınlatma politikası çerçevesinde açık ve net olarak, yüz yüze veya iletişim araçları aracılığıyla yanıtlamak.
- Genel Kurul toplantılarında pay sahiplerine sunulacak bilgilendirme dokümanlarını hazırlamak, genel kurul toplantısının ilgili mevzuata, Esas Sözleşme'ye ve diğer ortaklık içi düzenlemelere uygun yapılmasını sağlayacak tedbirleri almak.
- Toplantı tutanaklarının usulüne uygun tutulması amacıyla gerekli önlemleri almak,
- Kurumsal yönetim ve kamuyu aydınlatma ile ilgili her husus dahil sermaye piyasası mevzuatından kaynaklanan yükümlülüklerin yerine getirilmesini gözetmek ve izlemek, mevzuat gereği yapılan açıklamaların yanı sıra kamuoyu ile iletişiminin koordinasyonunu sağlamak ve izlemek.
- Doğrudan bağlı olarak çalıştığı Şirket genel müdürü veya genel müdür yardımcısına ya da muadili diğer idari sorumluluğu bulunan yöneticilerden birine yürütmekte olduğu faaliyetlerle ilgili olarak en az yılda bir kere yönetim kuruluna sunulmak üzere rapor hazırlamak.
- Şirket hakkında değerlendirme yapan analistleri bilgilendirmek.

İzahname tarihi itibarıyla sermaye piyasası lisanslarına sahip personel istihdam edilmemiştir. Şirket'in, II-17.1 sayılı Kurumsal Yönetim Tebliği kapsamında paylarının ilk defa halka arz edilmesi ve borsada işlem görmeye başlaması için Kurul'a başvuran ortaklık olarak, yatırımcı ilişkileri bölümü oluşturarak, bu kapsamdaki yükümlülüklerini, paylarının borsada işlem görmeye başlamasından itibaren altı ay içerisinde yerine getirmesi gerekmektedir. Şirket bu doğrultuda payların borsada işlem görmeye başlamasından itibaren altı ayı geçmeyecek şekilde en kısa sürede mevzuatta yer alan şartları sağlayan personel atamasını gerçekleştirecektir.

#### **18. PERSONEL HAKKINDA BİLGİLER**

**18.1. İzahnamede yer alan her bir finansal tablo dönemi için ortalama olarak veya dönem sonları itibarıyla personel sayısı, bu sayıda görülen önemli değişiklikler ile mümkün ve önemli ise belli başlı faaliyet alanları ve coğrafi bölge itibarıyla personelin dağılımı hakkında açıklama:**

KILER HOLDİNG ANONİM ŞİRKETİ  
Eskişehir  
Tel: 0312 362 938 5728  
[www.kilerholding.com.tr](http://www.kilerholding.com.tr) Zincirlikuyu Y.D.362 938 5728

31.12.2019 - 31.12.2020 ve 31.12.2021 tarihlerinde sona eren yıllar ve 31.03.2022 tarihi itibarıyla Şirket çalışanlarının sayısı aşağıdaki tabloda gösterilmektedir:

İletişim Bilgileri  
Ticaret Sicil No: 440742  
Tic. Sicil Sicil No: 440742  
Tic. Sicil Sicil No: 440742  
Tic. Sicil Sicil No: 440742

27 Haziran 2022  
KILER HOLDİNG ANONİM ŞİRKETİ  
Eskişehir  
Tel: 0312 362 938 5728  
[www.kilerholding.com.tr](http://www.kilerholding.com.tr) Zincirlikuyu Y.D.362 938 5728

Şirketler	Konsolidasyon Yöntemi	Coğrafi Dağılım	2019	2020	2021	31.03.2022
Kiler Holding	Ana ortaklık	İstanbul	11	17	15	14

İzahnamede yer alan her bir finansal dönemin sonunda İhraççı ile kontrol gücüne sahip olduğu bağlı ortaklıkları ile iş ortaklıklarında çalışan dönem sonu toplam personel sayısı aşağıdaki tabloda sunulmaktadır.

Şirketler	Konsolidasyon Yöntemi	Coğrafi Dağılım	2019	2020	2021	31.03.2022
Biskon Yapı	Tam konsolidasyon	İstanbul	165	53	83	142
Kiler GYO	Tam konsolidasyon	İstanbul	51	71	60	58
Denge Reklam	Tam konsolidasyon	İstanbul	3	3	2	2
Gülkar Enerji (3)	Tam konsolidasyon	İstanbul	2	2	--	--
Nuve Elektrik	Tam konsolidasyon	İstanbul	--	--	--	--
KLR Savunma (3)	Tam konsolidasyon	İstanbul	--	--	--	--
KLR Elektrik	Tam konsolidasyon	İstanbul	--	--	--	--
Bist Enerji (3)	Tam konsolidasyon	İstanbul	--	--	--	--
Bağcı (yeni unvanıyla, Kiler Tekstil) (3)	Tam konsolidasyon	İstanbul	--	--	--	--
İntaş Maden (3)	Tam konsolidasyon	İstanbul	1	--	--	--
Bahçeşehir Projesi İş Ortaklığı	Kendi payı oranında	İstanbul	1	40	59	--
Kartal Projesi İş Ortaklığı (4)	Kendi payı oranında	İstanbul	74	--	--	--
Beşiktaş Projesi İş Ortaklığı (2)	Kendi payı oranında	İstanbul	--	--	--	--
DTM Enerji (1)	Kendi payı oranında	Ağrı	--	--	157	157
DTM Enerji (1)	Kendi payı oranında	Ankara	--	--	1	--
DTM Enerji (1)	Kendi payı oranında	Ardahan	--	--	78	78
DTM Enerji (1)	Kendi payı oranında	Bayburt	--	--	39	39
DTM Enerji (1)	Kendi payı oranında	Erzincan	--	--	101	102
DTM Enerji (1)	Kendi payı oranında	Erzurum	--	--	318	317
DTM Enerji (1)	Kendi payı oranında	İğdir	--	--	60	59
DTM Enerji (1)	Kendi payı oranında	Kars	--	--	109	107
PKN Enerji (1)	Kendi payı oranında	İstanbul	--	--	1	--
PKN Enerji (1)	Kendi payı oranında	Ağrı	--	--	2	2
PKN Enerji (1)	Kendi payı oranında	Ardahan	--	--	1	1
PKN Enerji (1)	Kendi payı oranında	Bayburt	--	--	1	1
PKN Enerji (1)	Kendi payı oranında	Erzincan	--	--	1	1
PKN Enerji (1)	Kendi payı oranında	Erzurum	--	--	16	17
PKN Enerji (1)	Kendi payı oranında	İğdir	--	--	2	2
PKN Enerji (1)	Kendi payı oranında	Kars	--	--	1	1

Kiler Grubu çalışanlarının işe alınması veya işte tutulmasıyla ilgili olarak önemli herhangi bir ihtilaf veya sorun yaşamamıştır. Herhangi bir iş uyuşmazlığı veya personel ihtilafı nedeniyle Şirket faaliyetlerinde önemli bir durma veya kesinti söz konusu olmamıştır. Haziran 2022

(1) DTM Enerji ve PKN Enerji, 01.01.2021 tarihi itibarıyla Kiler Holding konsolidasyon seviyesinde, "kendi payı oranında muhasebeleştirilmeye" tabi tutulmuştur. 01.01.2021 tarihi öncesinde ise hem ortaklık yapısı hem de adi ortaklık faaliyetleri nedeniyle konsolidasyon muhasebesi uygulaması gerekli görülmemiştir. Bu yüzden 2021 dönem sonunda bu iş ortaklıklarının da konsolidasyon kapsamına girmesiyle önceki dönemlere göre dönem sonu çalışan personel sayısı ile buna bağlı olarak personel maliyetlerinde önemli bir artış yaşanmıştır.



İhraççının son genel kurul toplantısı ve son durum itibarıyla sermayedeki veya toplam oy hakkı içindeki payları dolaylı olarak %5 ve fazlası olan nihai ortakların, KLR İnşaat üzerindeki ortaklık payları da dikkate alınarak hesaplanan dolaylı dahil toplam ortaklık oranları aşağıda sunulmuştur:

Tablo: B. İhraççı'nın Dolaylı ve Doğrudan Pay Sahiplik Toplamları ve Oy Haklarına İlişkin Bilgi								
Ortağın Unvanı	Sermaye Payı				Oy Hakkı			
	22.04.2022 tarihli Olağan Genel Kurul toplantısı itibarıyla		İşbu İzahname tarihi itibarıyla		22.04.2022 tarihli Olağan Genel Kurul toplantısı itibarıyla		İşbu İzahname tarihi itibarıyla	
	(TL)	(%)	(TL)	(%)	Oy Adedi	(%)	Oy Adedi	(%)
Ümit Kiler	216.666.730	33,33	216.666.730	33,33	216.666.730	33,33	476.666.730	33,33
Nahit Kiler	216.666.635	33,33	216.666.635	33,33	216.666.635	33,33	476.666.635	33,33
Vahit Kiler	216.666.635	33,33	216.666.635	33,33	216.666.635	33,33	476.666.635	33,33
<b>TOPLAM</b>	<b>650.000.000</b>	<b>100</b>	<b>650.000.000</b>	<b>100</b>	<b>650.000.000</b>	<b>100</b>	<b>1.430.000.000</b>	<b>100</b>

19.2. Sermayedeki veya toplam oy hakkı içindeki doğrudan payları %5 ve fazlası olan gerçek ve tüzel kişi ortakların sahip oldukları farklı oy haklarına ilişkin bilgi veya bulunmadığına dair ifade:

Şirketin çıkarılmış sermayesi 650.000.000 TL olup tamamı muvazaadan ari bir şekilde tamamen ödenmiştir. Bu sermaye her biri 1,00 TL itibari kıymetinde 650.000.000 adet paya ayrılmıştır. Bunlardan 65.000.000 adedi nama yazılı A Grubu, 65.000.000 adedi nama yazılı B Grubu, 65.000.000 adedi nama yazılı C Grubu ve 455.000.000 adedi hamiline yazılı D Grubu paylardır. A, B ve C Grubu payların yönetim kuruluna aday gösterme ve genel kurulda oy imtiyazı bulunmaktadır. D Grubu payların hiçbir imtiyazı yoktur.

Şirket Esas Sözleşmesi'nin "Genel Kurul" başlıklı 13'üncü maddesi uyarınca, Her bir A, B ve C Grubu pay, sahibine 5 (beş) oy hakkı verir. Her bir D Grubu pay, sahibine 1 (bir) oy hakkı verir.

Ümit Kiler, Nahit Kiler ve Vahit Kiler sırasıyla 65.000.000 adet A Grubu ve 148.469.934 D Grubu, 65.000.000 adet B Grubu ve 148.469.935 D Grubu, 65.000.000 adet C Grubu ve 148.469.935 D Grubu paya sahiptir. Dolayısıyla, işbu İzahname tarihi itibarıyla, genel kurul toplantılarında Ümit Kiler, Nahit Kiler ve Vahit Kiler her bir A, B ve C Grubu payı için 5 (beş) oy hakkına ve her bir D Grubu payı için 1 (bir) oy hakkına sahiptir. Öte yandan KLR İnşaat, 9.590.000 adet D Grubu pay sahibi olup, her bir D Grubu payı için 1 (bir) oy hakkına sahiptir.

19.3. Sermayeyi temsil eden paylar hakkında bilgi:

Şirket, SPK'nın hükümlerine göre kayıtlı sermaye sistemini kabul etmiş ve SPK'nın 10.03.2022 tarih ve 12/394 sayılı kararı ile bu sisteme geçmiştir.

Şirket'in kayıtlı sermaye tavanı 3.200.000.000 TL olup, her biri 1 Türk Lirası itibari değerinde 3.200.000.000 adet paya bölünmüştür.

Şirketin çıkarılmış sermayesi 650.000.000 TL olup tamamı muvazaadan ari bir şekilde tamamen ödenmiştir. Bu sermaye her biri 1,00 TL itibari kıymetinde 650.000.000 adet paya ayrılmıştır. Bunlardan 65.000.000 adedi nama yazılı A Grubu, 65.000.000 adedi nama yazılı B Grubu, 65.000.000 adedi nama yazılı C Grubu ve 455.000.000 adedi hamiline yazılı D Grubu paylardır. A, B ve C Grubu payların yönetim kuruluna aday gösterme ve genel kurulda oy

**KLR İNŞ. TİC. LTD. ŞTİ**  
Emniyet Evleri MH, Eski Büyükdere Cd. No: 1/1 Kat: 7  
Keçiören - İSTANBUL Ticaret Sicil No: 44742  
Mersis No: 0830 0121 2840 0015  
Tel: (0212) 456 78 00 Fax: (0212) 680 00 00  
Zincirlikuyu K.D. 830 012 1234

**VAHİT KILER**  
VAHİT KILER MENKUL DEĞERLER A.Ş.  
Nispetiye Cad. Akmerkez 83 Blok Kat: 9 Etiler  
Beşiktaş / İstanbul www.vahitkiler.com.tr  
Tic. Sicil No: 279461 Mersis: 091502630000067

İmtiyazı bulunmaktadır. D Grubu payların hiçbir imtiyazı yoktur. İmtiyazlı payların sahip olduğu imtiyazlar Şirket Esas Sözleşmesinin ilgili yerlerinde belirtilmiştir.

TTK ve sermaye piyasası mevzuatı hükümlerine uymak kaydıyla, A, B ve C Grubu pay sahipleri yönetim kurulu üye sayısına göre aday gösterme imtiyazı Şirket Esas Sözleşmesi'nin "Yönetim Kurulu Seçimi ve Süresi" başlıklı 9'uncu maddesi uyarınca aşağıdaki şekilde düzenlenmiştir:

- 6 üyeden oluşan yönetim kurulunun 1 üyesi A Grubu pay sahiplerinin gösterecekleri adaylar arasından, 1 üyesi B Grubu pay sahiplerinin gösterecekleri adaylar arasından ve 1 üyesi C Grubu pay sahiplerinin gösterecekleri adaylar arasından;
- 12 üyeden oluşan yönetim kurulunun 2 üyesi A Grubu pay sahiplerinin gösterecekleri adaylar arasından, 2 üyesi B Grubu pay sahiplerinin gösterecekleri adaylar arasından ve 2 üyesi C Grubu pay sahiplerinin gösterecekleri adaylar arasından

genel kurul tarafından seçilir.

Şirket Esas Sözleşmesi'nin "Genel Kurul" başlıklı 13'üncü maddesi uyarınca, Her bir A, B ve C Grubu pay sahibine 5 (beş) oy hakkı verir. Her bir D Grubu pay, sahibine 1 (bir) oy hakkı verir.

Grubu	Nama/ Hamiline Olduğu	İmtiyazların türü (Kimin sahip olduğu)	Bir Payın Nominal Değeri (TL)	Toplam (TL)	Sermayeye Oranı (%)
A	Nama	Oy hakkı imtiyazı ve yönetim kuruluna aday gösterme imtiyazı – Ümit Kiler	1	65.000.000	10,00
B	Nama	Oy hakkı imtiyazı ve yönetim kuruluna aday gösterme imtiyazı – Nahit Kiler	1	65.000.000	10,00
C	Nama	Oy hakkı imtiyazı ve yönetim kuruluna aday gösterme imtiyazı – Vahit Kiler	1	65.000.000	10,00
D	Hamiline	İmtiyaz yoktur – Ümit Kiler	1	148.469.934	22,84
D	Hamiline	İmtiyaz yoktur – Nahit Kiler	1	148.469.935	22,84
D	Hamiline	İmtiyaz yoktur – Vahit Kiler	1	148.469.935	22,84
D	Hamiline	İmtiyaz yoktur – KLR İnşaat Ticaret Ltd. Şti.	1	9.590.196	1,48
			<b>TOPLAM</b>	<b>650.000.000</b>	<b>100</b>

27 Haziran 2022

**KILER HOLDING ANONİM ŞİRKETİ**  
Eski Büyükdere Caddesi, Etiler Mahallesi, Kat: 7  
Kağıthane / Şişli / İstanbul / Türkiye  
Tel: +90 212 250 00 00  
www.kilerholding.com.tr

270

**KLR İNŞAAT TİC. LTD. ŞTİ.**  
Emniyet Evleri / Eski Büyükdere Cd. No: 1/1 Kat: 7  
Kağıthane / ŞİŞLİ / İSTANBUL / Türkiye  
Ticaret Sicil No: 44742  
Mersis No: 08100012500000000000000000  
Tel: (0212) 458 70 00 / Faks: (0212) 458 00 00  
Zincirlikuyu / Şişli / İstanbul / Türkiye / 34099

**VATİFİYAT MENKUL DEĞERLER A.Ş.**  
Nispetiye / Cad. Akmerkez B3 Blok Kat: 11  
Beşiktaş / İstanbul  
Tic. Sic. No: 270946 / Mersis: 081500330000067  
Beğazici Kurumlar V.D. 819 004 6609